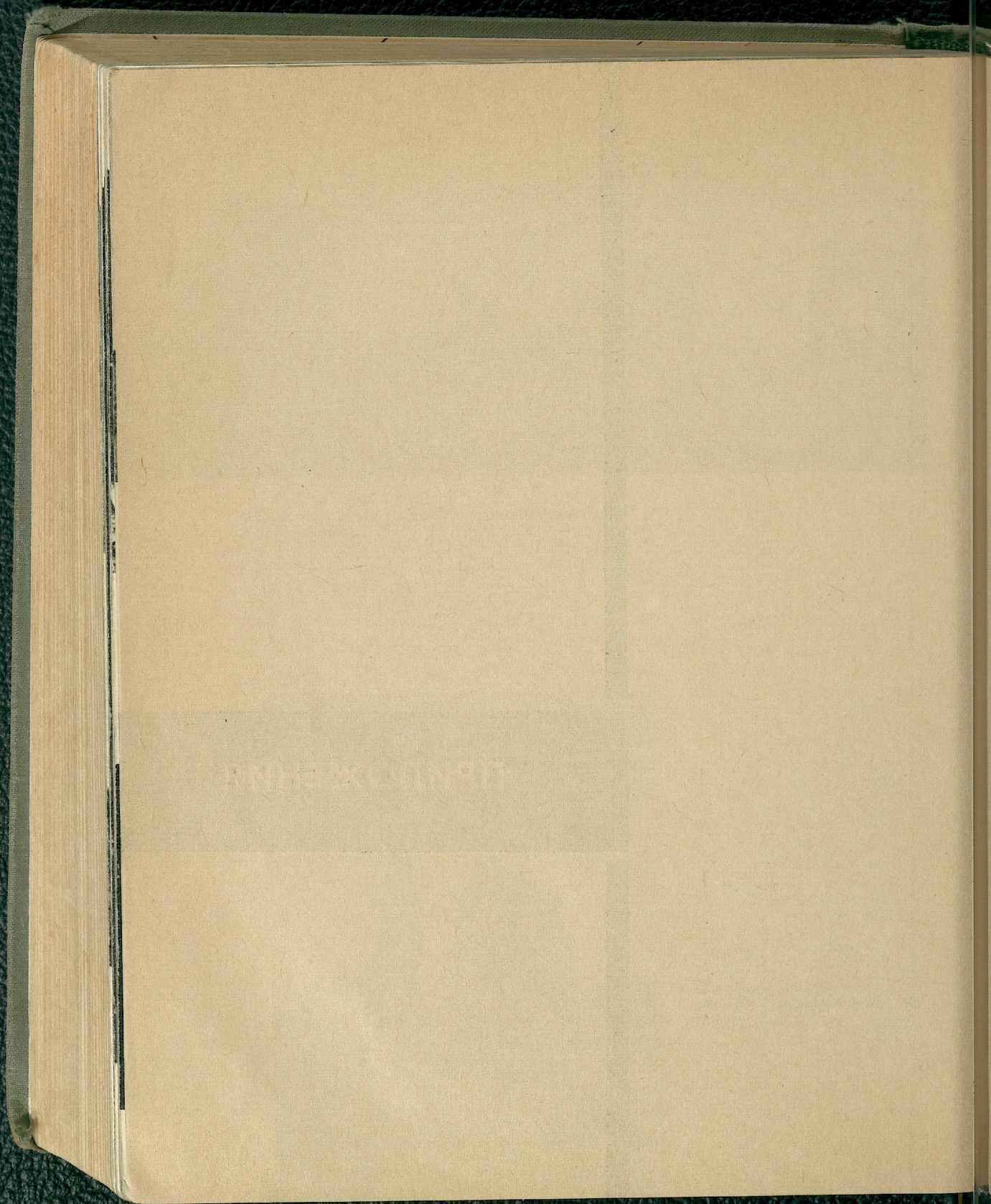


ПРИЛОЖЕНИЯ



Из отчета Белорусской республиканской комиссии содействия в работе Чрезвычайной государственной комиссии СССР по установлению и расследованию злодеяний немецко-фашистских захватчиков об ущербе, причиненном немецко-фашистскими захватчиками народному хозяйству и гражданам Белорусской ССР в 1941—1944 гг.

10 мая 1946 г.

Ущерб, причиненный народному хозяйству и гражданам Белорусской ССР

Группы организаций	Предприятиям и организациям республиканского и местного подчинения	Предприятиям и организациям союзного подчинения на территории Белорусской ССР	Итого
Всего по Белорусской ССР	54 600,2	20 370	74 970,2
в том числе:			
А. Государственные предприятия и учреждения	10 230,6	18 766,2	28 996,8
Б. Кооперативные организации	674,4	1 261,4	1 935,8
В. Общественные и партийные организации	—	342,4	342,4
Г. Общины религиозных культов	705,3	—	705,3
Д. Колхозы	19 389,9*	—	19 389,9*
Е. Личное имущество граждан	23 600,0	—	23 600,0

* Ущерб, причиненный колхозам, учтен в сумме 45 044,9 млн. руб., в том числе:

- а) имущественный ущерб 19 389,9,
- б) недополученные доходы 25 655,0...

*I. Ущерб, причиненный государственным предприятиям
и учреждениям на территории Белорусской ССР*

Наименование отраслей хозяйства	Предприятиям и учреждениям республиканского и местного подчинения	Предприятиям и учреждениям союзного подчи- нения, разме- щенным на терри- тории Белорус- ской ССР	Итого
	в млн. руб.		
Всего по Белорусской ССР	10 230,6	18 766,2	28 996,8
в том числе:			
1. Промышленность	2 494,0	3 731,2	6 225,2
2. Строительство	—	94,0	94,0
3. Совхозы и МТС	684,7	2 397,3	3 082,0
4. Транспорт:			
а) железнодорожный	—	8 118,2	8 118,2
б) водный	—	176,0	176,0
в) автомобильно-шоссейный	397,8	855,6	1 253,4
5. Связь	—	347,2	347,2
6. Жилищно-коммунальное хозяйство	2 783,7	1 906,0	4 689,7
7. Торговые организации	458,7	247,4	706,1
8. Учреждения	338,8	868,4	1 207,2
9. Просвещение	2 320,7	3,1	2 323,8
10. Искусство	152,0	11,4	163,4
11. Здравоохранение	600,2	10,4	610,6

*II. Ущерб, причиненный государственной промышленностью,
размещенной на территории Белорусской ССР*

Наименование отраслей промышленности	Предприятиям республиканского и местного под- чинения Бело- русской ССР	Предприятиям союзного под- чинения, разме- щенным на терри- тории Белорус- ской ССР	Итого
	в млн. руб.		
Всего по Белорусской ССР	2 494,0	3 731,2	6 225,2
в том числе:			
1. Топливная промышленность	139,3	30,0	169,3
2. Энергетическая	—	380,6	380,6

Наименование отраслей промышленности	Предприятиям республиканского и местного подчинения Белорусской ССР	Предприятиям союзного подчинения, размещенным на территории Белорусской ССР	Итого
	в млн. руб.		
3. Металлообрабатывающая и машиностроительная промышленность . . .	—	1 202,5	1 202,5
4. Химическая промышленность . . .	—	1,9	1,9
5. Лесная и бумажная » . . .	641,3	140,2	781,5
6. Легкая » . . .	561,4	242,0	803,4
7. Пищевая » . . .	664,0	1 659,6	2 323,6
8. Местная и прочая » . . .	488,0	74,4	562,4...

III. Состав ущерба в денежном выражении, причиненного колхозам Белорусской ССР

Ущерб, причиненный колхозам (в тыс. руб.)

Наименование областей	Всего ущерба	В том числе		
		имущественного	недополучено доходов из-за прекращения или сокращения деятельности колхозов	расходы по эвакуации и возвращению на старое место
Всего по Белорусской ССР .	45 044 878	19 389 943	25 622 422	32 513
в том числе:				
1. Барановичская	477 056	226 208	250 848	—
2. Бобруйская	7 314 979	2 959 215	4 353 397	2 367
3. Брестская	270 454	102 587	167 867	—
4. Витебская	7 188 531	4 089 822	3 086 810	11 899
5. Гомельская	5 426 474	2 487 338	2 929 143	9 993
6. Гродненская	350 778	225 055	125 723	—
7. Минская	8 555 445	2 607 993	5 940 099	7 353
8. Могилевская	7 306 443	3 391 589	3 913 953	901
9. Молодечненская	270 991	98 299	172 692	—
10. Пинская	183 607	131 059	52 548	—
11. Полесская	4 592 784	1 993 761	2 599 023	—
12. Полоцкая	3 107 336	1 077 017	2 030 319	—

Состав имущественного ущерба, причиненного колхозам по областям (в тыс. руб.)

Наименование областей	В том числе по видам имущества							Денежная лич-ность
	Всего имущественного ущерба	Восстановительная стоимость разрушенных и поврежденных построек	Восстановительная стоимость уничтоженного сельскохозяйственного инвентаря и разоруженного оборудования	Стоимость разграбленных, уничтоженных и погребенных от войны посевов и урожаев	Стоимость уничтоженных садов, лесов и лесозащитных насаждений	Стоимость разрушенного, уничтоженного и погибшего скота и птицы	Стоимость разрушенных и уничтоженных запово семян, продуктов и материалов	
Всего по Белорусской ССР	19 389 943	4 940 288	5 43 333	5 971 081	2 173 591	4 881 522	875 694	4 434
в том числе:								
1. Барановичская обл. . .	226 208	68 591	6 528	82 151	10 577	52 082	6 279	—
2. Бобруйская » . .	2 959 215	864 767	71 822	877 080	344 994	696 493	104 059	—
3. Брестская » . .	102 587	23 179	4 494	33 841	4 778	32 059	4 236	—
4. Витебская » . .	4 089 822	804 279	128 128	1 105 373	665 924	900 679	485 439	—
5. Гомельская » . .	2 487 338	619 132	47 894	743 792	488 825	556 066	31 629	—
6. Гродненская » . .	225 055	29 575	10 904	97 345	16 777	63 284	7 170	—
7. Минская » . .	2 607 993	681 579	80 309	915 188	131 987	744 833	49 663	4 434
8. Могилевская » . .	3 391 589	982 866	81 884	1 171 497	241 499	848 621	65 222	—
9. Молодеченская » . .	98 299	27 068	3 698	40 565	1 342	24 223	1 403	—
10. Пинская » . .	131 059	25 550	7 808	49 751	4 637	35 572	7 741	—
11. Полесская » . .	1 993 761	582 947	47 968	462 387	201 804	599 543	99 112	—
12. Полоцкая » . .	1 077 017	230 755	51 896	392 111	60 447	328 067	13 741	—

IV. Ущерб в натуральных показателях, причиненный советским гражданам в Белорусской ССР

	Наименование имущества	Единица измерения	Всего ущерба	
			количество	сумма в млн. руб.
1	Жилые здания	тыс. зданий	391	6 644
		объем в млн. куб. м	74	
2	Надворные постройки	тыс. постр.	545	2 527
3	Забито и угнано крупного рогатого скота	тыс. голов	948	1 375
4	Угнано лошадей	тыс. голов	350	1 268
5	Забито и угнано свиней	тыс. голов	2 350	1 175
6	Забито и угнано овец и коз	тыс. голов	1 990	278
7	Разграблено домашней птицы	тыс. голов	7 958	498
8	Уничтожено многолетних насаждений	тыс. корней	1 330	400
9	Разграблено сельскохозяйственного инвентаря	тыс. шт.	300	150
10	Разграблено запасов зерна	тыс. т	1 220	1 200
11	Разграблено запасов муки	тыс. т	210	400
12	Разграблено запасов картофеля и овощей	тыс. т	2 700	1 000
13	Разграблено запасов фуража	тыс. т	1 000	500
14	Разграблено запасов разных продуктов	тыс. т	608	1 216
15	Разграблено и уничтожено мебели, одежды и домашних вещей	на сумму	—	4 968
	Итого			23 599..

Председатель Белорусской республиканской
комиссии содействия в работе Чрезвычайной
государственной комиссии П. Пономаренко
Ответственный секретарь комиссии
В. Яшумов

Таблицы с данными об ущербе, причиненном немецко-фашистскими захватчиками государственным предприятиям, организациям и колхозам Белорусской ССР

*(в натурально-денежном выражении)**

1. Данные о разрушении гитлеровцами производственных и транспортных сооружений

Виды сооружений	Единица измерения	Разрушено		Стоимость восстановления в тыс. руб.
		полностью	частично	
Плотины и дамбы		279	31	17 322
Каналы	м	15 708	32 668	6 437
Шлюзы		107	27	7 921
Водонапорные башни		167	186	13 857
Железнодорожное полотно:				
а) путь	км	1 239,3	4 787	175 327
б) верхнее строение	км	9 224,7	6 932,6	1 388 762
Полотно шоссеиных дорог:				
а) путь	км	4 340,7	7 082	127 614
б) одежда	км	8 452,8	8 252,7	707 768
		2 360	818	622 040
Железнодорожные мосты	погонных м	52,1 тыс.	19,8 тыс.	
Прочие мосты	м	171 461	20 312	240 806

ЦГАОР СССР, ф. 7021, оп. 80, д. 111, л. 51—61.

* Таблицы составлены П. П. Липило на основании «Отчета Белорусской республиканской комиссии содействия в работе Чрезвычайной государственной комиссии СССР об ущербе, причиненном немецко-фашистскими захватчиками народному хозяйству и гражданам Белорусской ССР».

2. Количество и стоимость промышленного оборудования, уничтоженного, поврежденного и вывезенного гитлеровцами в Германию

	Уничтожено и вывезено	Повреждено	Стоимость в тыс. руб.
Силовое оборудование			
Паровые котлы:			
цилиндрические и батарейные	124	43	2 449
с жаровыми трубами	198	102	7 101
с дымогарными трубами	202	58	4 005
водотрубные и прочие	403	152	19 634
Паровые турбины	21	9	12 028
» машины	190	68	8 176
Локомобили	949	130	24 117
Дизели	1 941	39	27 104
Газогенераторные двигатели	323	16	9 984
Гидротурбины	87	9	2 678
Электродвигатели	919	41	14 725
Электромоторы	17 183	715	28 041
Передвижные электростанции	444	3	6 347
Металлорежущие станки			
Станки:			
токарные	2 556	179	23 438
лобовые	36	3	680
колесотокарные	59	16	5 213
токарно-карусельные	24	1	1 033
револьверные	308	4	3 798
специальные	145	49	1 432
комбинированные типа Краузе	16	—	368
агрегатные	9	—	76
расточные	215	14	1 955
сверлильные	1 613	127	7 670
строгальные	491	62	6 448
фрезерные	244	30	3 426

Продолжение

	Уничтожено и вывезено	Повреждено	Стоимость в тыс. руб.
зуборезные	34	4	836
шлифовальные	452	12	3 724
прочие	3 415	72	14 746
автоматы и полуавтоматы	71	1	1 069
Кузнечно-прессовое оборудование			
Молоты:			
паровоздушные	24	6	609
пневматические	127	10	804
с механическим приводом	39	2	600
Прессы:			
гидравлические	174	19	3 805
с механическим приводом	420	25	3 797
с ручным приводом	139	5	462
Правильные и гибочные вальцы	17	1	122
Горизонтально-ковочные машины	3	—	240
Горизонтально-гибочные машины	11	—	72
Ковочные вальцы	37	—	113
Ножницы	327	8	1 208
Растяжные машины	3	—	18
Метизные машины	62	5	318
Литейное оборудование			
Вагранки	27	17	805
Бегуны	19	10	138
Шаровые мельницы	3	3	23
Землеразрыхлительные и землесеятельные машины	12	5	674
Формовочные и стержневые машины	67	15	262
Литейные машины	5	—	57
Деревообрабатывающее оборудование			
Лесопильные рамы	450	43	8 114
Ленточные пилы	377	5	852

Продолжение

	Уничтожено и вывезено	Повреждено	Стоимость в тыс. руб.
Шпалорезки	49	—	329
Станки:			
двойные обрезающие	68	2	433
строгальные	443	50	2 425
фрезерные	258	4	1 112
сверлильные	205	1	794
шипорезные	102	—	647
долбежные	162	1	632
прочие	2 231	98	28 350
Насосо-компрессорное оборудование			
Насосы:			
центробежные	1 324	101	4 996
турбонасосы	159	1	446
поршневые паровые	1 067	153	3 703
поршневые приводные	577	66	3 411
вакуум-насосы	56	1	215
Компрессоры:			
турбокомпрессоры	87	—	76
поршневые	346	38	4 056
холодильные	26	2	858
Турбовоздуходувки	8	2	100
Воздуходувки ирригационные	14	—	124
Вентиляторы	1 042	187	3 621
Подъемное оборудование			
Краны подъемные:			
мостовые	64	64	3 465
стреловые передвижные	16	3	751
железнодорожные	78	19	4 771
гусеничные и автомобильные	12	1	429
прочие	1 377	68	3 139

Продолжение

	Уничтожено и вывезено	Повреждено	Стоимость в тыс. руб.
Лебедки	1 044	75	2 124
Подъемники грузовые	1 169	57	3 287
Транспортеры стационарные	269	27	2 378
Строительное оборудование			
Экскаваторы:			
одноковшовые	60	27	8 424
многоковшовые	15	7	2 692
Канавокопатели	38	—	208
Катки:			
моторные	119	2	1 904
прицепные	226	12	841
Камнедробилки	158	9	1 335
Бетонмешалки	344	8	1 851
Растворомешалки	190	4	671
Транспортеры передвижные	417	23	1 470
Бульдозеры	9	—	258
Кирпичеделательные прессы	117	12	2 453
Станки для изготовления шлакобетонных камней	23	—	71
Станки приводные для гнутья и резки арматуры	9	—	22
Сварочное оборудование			
Электросварочные аппараты	646	22	3 677
Кислородные установки	21	2	516
Ацетиленовые генераторы	212	4	360
Машины для газовой резки и сварки	104	—	220
Редукторы:			
кислородные	151	—	66,4
ацетиленовые	88	—	16
Оборудование по выплавке чугуна и стали и производству проката			
Завалочные машины	24	—	423

Продолжение

	Уничтожено и вывезено	Повреждено	Стоимость в тыс. руб.
Электропечи	7	1	29
Тонколистные прокатные станы	1	—	60
Трубосварочные станы	2	—	28
Прочие трубные станы	2	—	26
Оборудование химических производств			
Ловушки (камнеловушки, пескоуловители)	7	—	12
Мешалки (лопастные, пропеллерные, турбинные)	18	3	84
Смесители	24	—	120
Автоклавы	44	—	2 149
Аппарат для гашения извести	1	1	17
Абсорбиры	7	—	252
Сатураторы	36	2	157
Теплообменники	79	17	1 845
Выпарные аппараты	30	15	822
Кристаллизаторы с воздушным и водяным охлаждением	2	—	27
Вакуум-сушилки	3	—	5
Вакуум-шкафы	6	—	29
Механические печи	15	—	107
Фильтры, фильтропрессы	90	32	1 132
Центрифуги	99	15	379
Аппараты для просеивания и сортировки	9	—	59
Оборудование бумажной и полиграфической промышленности			
Дефибреры	12	6	2 022
Варочные котлы	15	6	94
Роллы	7	46	328
Бумагоделательные машины	3	10	8 565
Бумагорезальные машины	296	30	2 675
Отливные и словолитные машины	1	—	30
Отливные станки для стереотипа	99	10	386

Продолжение

	Уничтожено и вывезено	Повреждено	Стоимость в тыс. руб.
Наборные машины	50	2	1 710
Матричные прессы	49	—	107
Печатные машины для высокой типографской печати	343	22	6 215
литографские плоские	52	4	1 436
ротационные	21	1	1 952
прочие литографские печатные машины	138	12	1 427
Переплетно-брошуровальные машины	188	10	897
Оборудование текстильной промышленности			
Хлопкоочистительные машины и кудельные уста- новки	10	1	59
Щипальные и разрыхлительные установки	53	—	605
Банкаброши	60	—	13 284
Ватеры	234	—	11 999
Сельфакторы	12	1	879
Прядильные машины для веревок и канатов	140	2	1 378
Мотальные машины	377	238	5 654
Сновальные машины	7	—	85
Ткацкие станки	2 587	3 465	12 923
Красильные аппараты	8	—	148
Оборудование трикотажно-вязальной промышленности			
Машины:			
круглочулочные	2 991	144	8 554
мальезные	249	196	1 329
круглотрикотажные	253	6	1 160
плосковязальные	180	4	268
Оверлоки	333	1	480
Кеттель-машины	444	2	1 272
Прочие трикотажные машины	1 028	2	2 087

Продолжение

	Уничтожено и вывезено	Повреждено	Стоимость в тыс. руб.
Оборудование швейной и кожевенно-обувной промышленности			
Швейные машины:			
универсальные	10 295	—	6 680
специальные	4 702	—	5 837
Дубильные барабаны	79	32	633
Машины:			
мездрильные	16	3	181
волососгонные	8	—	138
двойные	4	—	97
строгальные	9	—	134
разводные	11	—	238
лощильные	15	—	59
шлифовальные	6	—	13
прошивные	375	—	334
рантовшивные	11	—	69
обтяжные	19	1	136
затяжные	34	3	426
каблучные	28	—	100
подшвовинтовые	8	—	48
Прессы:			
штамповочные	41	—	179
для формовки	33	—	29
Вакуум-аппараты	2	—	15
Оборудование стекольной и спирто-водочной промышленности			
Печи:			
стеклоплавильные	1	6	2 710
разводочные	4	—	100
Автоматы	16	—	82
Прессовыдувные машины	24	—	83

Продолжение

	Уничтожено и вывезено	Повреждено	Стоимость в тыс. руб.
Парники Гевце	35	59	532
Заторно-холодильные аппараты	48	37	520
Квасильные чаны	1 038	258	3 883
Брагоперегонные аппараты	101	21	3 318
Брагоректификационные аппараты	3	10	441
Батареи угольных фильтров	10	—	28
Прессы гидравлические	63	11	341
Оборудование мукомольной, крупяной, маслособойной и сахарной промышленности			
Сепараторы	1 769	24	2 530
Бураты	39	9	80
Гриеры	63	5	173
Обойки	42	2	238
Жерновые поставки	435	12	2 070
Вальцовые станки	153	11	2 775
Рассево- и крупновейки	58	—	1 026
Просорушки	101	1	865
Гречерушки (валыцы)	110	3	1 354
Толчеи	4	1	59
Голлендеры	51	8	475
Фалёвки и вальцовки	5	—	59
Отжимные прессы гидравлические	27	4	479
Диффузные батареи	—	11	213
Вакуум-аппараты	2	—	200
Сушки Пасбурга	48	—	240
Оборудование для хлебопечения			
Машины:			
для разрыхления и смешивания муки	10	—	44
просевательные	136	2	287
тестомесильные	99	2	457
вальцовочные	7	—	30
делительные	86	—	377

Продолжение

	Уничтожено и вывезено	Повреждено	Стоимость в тыс. руб.
Печи:			
камерные	40	—	664
разборные	6	—	24
коридорные	5	—	47
Оборудование табачной промышленности			
Машины:			
сушильные	7	—	35
вальцовые для корешков	4	—	60
папиросонабивальные	30	40	1 230
гильзовые	28	36	1 640
Дробилки	23	1	65

ЦГАОР СССР, ф. 7021, оп. 80, л. 111, л. 66—150, 196—202, 206—209,
224—297, 300—302.

3. Количество и стоимость подвижного состава железнодорожного транспорта,
уничтоженного, поврежденного и вывезенного гитлеровцами в Германию

	Уничтожено и вывезено		Повреждено		Стоимость в тыс. руб.	
	широкой колей	узкой колей	широкой колей	узкой колей	широкой колей	узкой колей
Паровозы	1 140	131	1 792	7	210 767	16 040
Мотовозы	143	91	9	10	2 375	1 436
Вагоны						
пассажирские	2 168	158	269	5	157 544	2 659
товарные	26 588	1 710	44 493	—	490 864	28 690
изотермические	908	—	—	—	23 875	—
Полувагоны	5 273	—	9	—	88 949	—
Платформы	11 393	261	798	19	191 284	866
Цистерны	2 578	—	—	—	79 946	—
Вагонетки разные	—	6 804	—	779	—	6 393

ЦГАОР СССР, ф. 7021, оп. 80, л. 111, л. 152—170.

4. Количество и стоимость подвижного состава автомобильного и городского транспорта, уничтоженного, поврежденного и вывезенного гитлеровцами в Германию

	Уничтожено и вывезено	Частично повреждено	Стоимость в тыс. руб.
Автомобили:			
грузовые	15 612	75	147 848
легковые	1 905	8	22 017
автобусы	118	—	2 750
прочие	790	9	7 028
Тягачи	127	—	1 415
Трамвайные вагоны	119	—	4 644

ЦГАОР СССР, ф. 7021, оп. 80, д. 111, л. 175—183.

5. Запасы промышленного сырья, материалов и товаров, уничтоженных, расхищенных и вывезенных гитлеровцами в Германию

	Уничтожено, расхищено и вывезено в тыс. т	Стоимость в тыс. руб.
Топливо и смазочные масла:		
каменный уголь	396,9	28 703
бурый уголь	1,8	86
нефть сырая и мазут	17,3	2 990
керосин	39	28 644
бензин	60,3	83 543
лигроин	3,9	2 740
торф	1 137,6	51 832
сланец	20,5	771
дрова	3 957,2	96 458
смазочные масла	20,7	14 175
Металлы:		
чугун	14,5	3 569
рельсы	8,7	8 613
прокат черных металлов и сталь	45,7	23 968
цветные металлы и прокат	2,5	14 054

Продолжение

	Уничтожено, расхищено и вывезено в тыс. т	Стоимость в тыс. руб.
Строительные материалы:		
цемент	105,6	15 463
кирпич	237,2	20 612
деловая древесина (тыс. куб. м)	6 940,5	243 029
пиломатериалы (тыс. куб. м)	476,1	52 996
стекло оконное	27	5 897
Химикаты:		
кислоты (азотная, серная, соляная)	1,9	1 358,3
сода кальцинированная	0,6	593
сода каустическая	3,2	542
дубильные экстракты	141,9	533
Белила и краски	1 416,6	7 315
Олифа	521,5	3 211
Целлюлоза	2,6	1 933
Бумага и картон	9,1	18 114
Автопокрышки (тыс. шт.)	33,8	10 167
Вата хлопчатобумажная	1,1	8 814
Волокно:		
хлопковое	0,3	1 086
льняное	8,9	42 268
новолубяное	2,3	8 256
шерсть	2,1	9 932
Нитки хлопчатобумажные (тыс. шт.)	3 806	6 253,2
Пряжа:		
хлопчатобумажная	2,2	25 475
льняная	0,4	3 852
шерстяная	0,5	20 025
Ткани:		
хлопчатобумажные (тыс. м)	10 404,6	101 674
льняные (тыс. кв. м)	2 608,6	48 167

Продолжение

	Уничтожено, расхищено и вывезено в тыс. т	Стоимость в тыс. руб.
шерстяные (тыс. кв. м)	2 944,8	88 243
шелковые (тыс. кв. м)	2 074	34 856
Кожсырье	8,7	15 802
Овчины (тыс. шт.)	194,8	2 283,5
Кожа выделанная	10,5	36 480
Обувь (тыс. пар):		
кожаная	1 139,2	64 005
валяная	134	12 556
Мыло хозяйственное	4,4	21 252
Табак и папиросы	5	132 533

ЦГАОР СССР, ф. 7021, оп. 80, л. 111, л. 357—442, 441а, 442.

б. Запасы продовольственных товаров и сельскохозяйственной продукции, уничтоженных, расхищенных и вывезенных гитлеровцами в Германию

	Уничтожено, расхищено и вывезено в тыс. т	Стоимость в тыс. руб.
Мясо разное	3,1	28 716
Колбасные изделия	0,6	9 585
Рыба	2,9	8 283,8
Консервы	3,7	41 969
Масло и жиры животные	2,6	45 566
Яйца (тыс. шт.)	5 434,2	5 108
Масло растительное	2,8	27 678
Сахар и кондитерские изделия	21,8	128 183
Соль	202,8	44 234
Мука	216,8	136 763
Спирт-сырец (тыс. л)	5 761,3	95 127
Водка и вино (тыс. л)	499,7	129 803
Зерно разное	401,4	403 500
Картофель	308	237 642
Овощи и фрукты	24,8	16 086
Сено	474,2	165 438
Семена льна	9,6	34 911

ЦГАОР СССР, ф. 7021, оп. 80, л. 111, л. 423—441, 443, 444.

7. Количество и стоимость сельскохозяйственных машин и орудий, уничтоженных, поврежденных и вывезенных гитлеровцами в Германию

	Уничтожено и вывезено	Повреждено	Стоимость в тыс. руб.
Тракторы:			
колесные	5 782	84	59 097
гусеничные	3 114	16	41 293
Комбайны	1 100	5	8 454
Цистерны передвижные	131	1	239
Плуги	292 070	222	58 317
Бороны	266 105	794	40 624
Культиваторы	23 667	17	9 867
Сеялки	12 921	24	9 845
Картофелесажалки	1 396	7	3 517
Сенокосилки	11 950	2	6 482
Грабли тракторные и конные	11 710	5	2 733,4
Молотилки:			
сложные	371	3	1 156
полусложные	30 154	6	37 495
Жнейки	19 962	11	13 471
Зерноочистительные установки	773	3	1 156,6
Сортировки	38 886	23	14 854
Соломорезки, картофелерезки, силосорезки	17 929	7	12 093
Зерножмыходробилки	73	—	31
Сепараторы	124	1	215,2
Телеги и повозки	338 961	1 116	132 343

8. Посевы сельскохозяйственных культур и многолетние насаждения, уничтоженные и вырубленные гитлеровцами

	Уничтожено и вырублено тыс. га	Стоимость в тыс. руб.
Зерновые культуры	1 970,6	2 324 767
Картофель	454,6	2 444 189
Сахарная свекла	1	9 294
Огородные культуры и бахчи	28,3	206 080
Кормовые культуры	184,1	265 965
Технические культуры	190,5	502 356
Сады	32,8	491 123
Виноградники	0,9	8 584
Лесные насаждения	103,8	631 750

ЦГАОР СССР, ф. 7021, оп. 80, л. 111, л. 344—354.

9. Количество и стоимость скота и домашней птицы, уничтоженных, расхищенных и отправленных гитлеровцами в Германию

	Уничтожено, расхищено и вывезено тыс. голов	Стоимость в тыс. руб.
Крупный рогатый скот	1 067,3	1 839 759
в том числе коровы	502,6	1 048 628
Лошади	652	2 914 921
Свиньи	478,9	262 585
Овцы и козы	896,1	201 113
Птица домашняя	1 099,6	31 855

ЦГАОР СССР, ф. 7021, оп. 80, л. 111, л. 326—341.

10. Количество и стоимость зданий и построек, уничтоженных и поврежденных гитлеровскими оккупантами

	Полностью уничтожено	Повреждено	Стоимость в тыс. руб.
Здания и постройки производственного и хозяйственного назначения:			
электростанции и подстанции	477	345	52 697
промышленно-производственные здания	100 465	7 239	2 980 270
железнодорожные депо	111	104	80 204
вокзалы и станции	611	377	144 591
телефонные и телеграфные станции .	398	147	44 551
гаражи	2 935	796	137 123
магазины	5 359	1 218	147 264
элеваторы и зернохранилища	28 561	523	751 305
овощехранилища	4 091	472	100 776
склады и торговые базы	26 196	4 172	700 284
постройки для животноводства	63 193	3 604	2 542 877
Жилые дома:			
каменные	11 527	8 605	22 453 130
деревянные	37 846	9 143	1 456 218
прочие	2 465	620	105 418
Здания культурно-бытового назначения:			
школы	6 177	2 648	1 013 234
вузы	40	41	73 854
научные учреждения	24	19	17 554
библиотеки	200	19	38 099
театры и клубы	4 756	659	499 424
музеи	3	7	18 014
больницы и амбулатории	1 377	810	304 270
детские учреждения	2 188	463	175 656

Список сокращенных слов

- быв. — бывший
 г. (гг.) — год (ы)
 ГА — Государственный архив
 га — гектар
 г-н (г-да) — господин (господа)
 гор. — город
 гор. поселок — городской поселок
 г — грамм
 гр-н (гр-не, гр-ка) — гражданин (гражданс, гражданка)
 д. — дело
 д. — дом
 дер. — деревня
 др. — другие
 зав. — заведующий
 зам. — заместитель
 куб. м — кубический метр
 кв. м — квадратный метр
 кг — килограмм
 км — километр
 коп. — копейка
 л. — лист (ы)
 л — литр
 м — метр
 мест. — местечко
 мин. — минута
 мл. (лейтенант, сержант) — младший (лейтенант, сержант)
 млн. — миллион
 млрд. — миллиард
 МТС — машинно-тракторная станция
 НСШ — неполная средняя школа
 обл. — область
 оз. — озеро
 оп. — опень
 пер. — переулок
 пом. — помощник
 пр. — прочее
 проц. — процент
 р. — река
 райкомхоз — районный отдел коммунального хозяйства
 РК КП(б)Б — районный комитет Коммунистической партии (большевиков) Белоруссии
 «РОА» — «Русская освободительная армия»
 РО НКВД — районный отдел Народного комиссариата внутренних дел
 РО НКГБ — районный отдел Народного комиссариата государственной безопасности
 руб. — рубль
 с. — село
 с. г. — сего года
 сельсовет — сельский Совет
 СПК — союз потребительской кооперации
 ст. (лейтенант, сержант) — старший (лейтенант, сержант)
 стн. — станция
 стр. — страница
 т — тонна
 т. д. — так далее
 т. е. — то есть
 тов. (тт.) — товарищ (и)
 т. п. — тому подобное
 тыс. — тысяча
 УК — Уголовный кодекс
 УКР — управление контрразведки
 ул. — улица
 УПК — Уголовно-процессуальный кодекс
 ц — центнер
 ЦГАОР БССР — Центральный государственный архив Октябрьской революции и социалистического строительства БССР
 ЦГАОР СССР — Центральный государственный архив Октябрьской революции, высших органов государственной власти и органов государственного управления СССР
 ф. — фонд
 час. — час
 чел. — человек
 шт. — штука

Комментарии

1. **Гораки** — местная этнографическая группа чехов, проживающая на западе Моравии. — 21
2. **Лемки** — одна из этнографических групп западных украинцев. — 21
3. **Кашубы** — западославянская народность, живущая в Польше. — 21
4. **Пруссы** — группа прибалтийских племен, издревле населявшая южное побережье Балтийского моря между нижним течением Вислы и Немана, по своему языку и культуре близкая к латто-литовцам. — 21
5. **Рейхслейтер (нем.)** — один из высших рангов в руководстве нацистской партии. — 22
6. **Розенберг Альфред** — один из видных гитлеровских главарей и идеологов фашизма, с июля 1941 г. возглавлял имперское управление по делам оккупированных восточных областей, созданное для осуществления планов порабощения и истребления народов СССР. Судим Международным Военным Трибуналом в Нюрнберге в числе главных военных преступников и казнен по его приговору в 1946 г. — 22
7. **Ландесхауптманшафтен (нем.)** — предлагаемая Розенбергом единица административно-территориального деления на оккупированной советской земле. — 22
8. **Генеральный округ Белоруссии (генеральный комиссариат)** — административно-территориальная единица, введенная немецко-фашистскими властями на временно оккупированной территории БССР. Входил в состав так называемого рейхскомиссариата Остланд (см. комментарий 9). В генеральный округ Белоруссии, разбитый на округа (гебиты), были включены Барановичская, часть районов Минской, Вилейской, Брестской, Пинской обл. Во главе генерального округа Белоруссии, административным центром которого являлся гор. Минск, был поставлен один из главарей нацистской партии В. Кубе. Этого палача белорусского народа, казненного минскими подпольщиками в сентябре 1943 г., сменил группенфюрер СС и генерал-лейтенант полиции фон Готтберг. — 22
9. **Рейхскомиссариат Остланд** — единица административно-территориального деления, установленная в сентябре 1941 г. немецко-фашистскими оккупантами на захваченной ими территории Советского Союза. В состав рейхскомиссариата Остланд входило 4 генеральных комиссариата — Литвы, Латвии, Эстонии и Белоруссии. Рейхскомиссаром Остланда был Г. Лозе, резиденция которого находилась в Риге. — 22
10. **Министеральный советник** — чиновник центрального государственного аппарата фашистской Германии, приравнивался к чину полковника. — 23
11. **Организация Тодта** — немецкая военно-строительная организация, названная по имени ее руководителя инженера Тодта. — 23

12. Ф о н К л ю г е — гитлеровский генерал-фельдмаршал. В 1942 — 1943 гг. командовал группой армий «Центр». — 24

13. Г е т т о — кварталы, районы городов, отведенные для принудительного поселения людей по расовым, профессиональным, религиозным и другим признакам. Гетто существовали в городах средневековой Европы и на Востоке. Гитлеровцы возродили на оккупированных ими территориях гетто, превратив их в лагеря массового уничтожения еврейского населения. — 24

14. Е в р е й с к и й с о в е т (еврейский комитет) — исполнительный орган, созданный немецко-фашистскими оккупантами из евреев гетто. Совет занимался организацией рабочих команд, мастерских, обслуживающих нужды германской армии, сбором денежных средств и ценных вещей для захватчиков. — 25, 204

15. К е й т е л ь — генерал-фельдмаршал, начальник штаба верховного командования вооруженных сил гитлеровской Германии. Один из первых немецких генералов, присоединившихся к Гитлеру и пользовавшихся его полным доверием. Кейтель особенно рьяно руководил выполнением разбойничьих военных планов фашистской Германии. В числе главных военных преступников судим Международным Военным Трибуналом в Нюрнберге и казнен по его приговору в 1946 г. — 26

16. С С (шутцштаffelъ — нем.) — военизированные охранные отряды нацистской партии, созданные германскими фашистами в 1925 г. В начале второй мировой войны они были преобразованы в войска СС. СС действовали в тесной связи с полицией безопасности и СД и совершали чудовищные злодеяния на оккупированных территориях. — 29

17. З о н д е р ф ю р е р (нем.) — представитель фашистских военных или гражданских оккупационных властей, назначаемый для выполнения специальных заданий. — 30

18. «П и н ь с к а г а з е т а» — фашистская газета, издававшаяся в годы оккупации гитлеровцами на украинском языке в гор. Пинске. — 31

19. П о л и ц и я б е з о п а с н о с т и (зихерхайтсполицай — нем.) — один из основных карательных органов фашистской Германии. Действовала вместе с СД и принимала активное участие во всех преступлениях, которые совершали немецкие захватчики на оккупированной территории. — 31

20. С Д (зихерхайтсдинст — нем.) — политическая служба безопасности национал-социалистической партии фашистской Германии. Широко разветвленная шпионская и разведывательная организация, пронизывавшая все сферы общественной и государственной жизни как в самой Германии, так и в оккупированных ею странах. На временно захваченной территории СССР СД объединяла гестапо, уголовную полицию и другие карательные органы, руководила массовым уничтожением советских граждан. — 31

21. Э. В е т ц е л ь — начальник отдела колонизации 1-го главного политического управления имперского министерства по делам оккупированных восточных областей. — 34

22. Г е н е р а л ь н ы й п л а н «Ост» — широкая программа закрепления господства германского империализма в Восточной Европе, рассчитанная на 30 лет. По этому плану, составленному в конце 1941 г. главным управлением имперской безопасности, предусматривалось массовое выселение, истребление, разобщение и немечивание народов, населявших территорию Польши и западной части Советского Союза, уничтожение их государственной самостоятельности и национальной культуры. — 34

23. В а р т с к а я о б л. — административно-территориальная единица, введенная гитлеровскими захватчиками в оккупированной Польше и включавшая Познанский и Лодзинский округа. — 34

24. Г е н е р а л - г у б е р н а т о р с т в о — одна из административно-территориаль-

ных единиц, созданных гитлеровцами на разобранной ими территории Польши в составе Краковского, Варшавского, Люблинского и Радомского округов. В 1941 г. к генерал-губернаторству был присоединен пятый округ — Галиция.— 34

25. Ингерманландия — так фашисты именовали временно оккупированную ими территорию Новгородской, Псковской и Ленинградской обл.— 34

26. Белорусский народ оказался не столь «безобидным» и «безопасным» для гитлеровцев, как они предполагали. С первых дней фашистской оккупации население Белоруссии развернуло партизанскую борьбу против захватчиков. В годы Великой Отечественной войны на оккупированной территории Белорусской ССР действовало 1 108 партизанских отрядов, насчитывавших свыше 370 тыс. чел. Кроме того, в городах и других населенных пунктах республики самоотверженно боролась против оккупантов более 70 тыс. подпольщиков. Героическую борьбу партизан и подпольщиков активно поддерживал весь белорусский народ.— 35

27. «Новый путь» — фашистская газета, издававшаяся в годы оккупации гитлеровцами в гор. Витебске.— 36

28. Батальон Дирлевангера — особое террористическое формирование СС, созданное из уголовных преступников, морально разложившихся элементов и предателей. Отличался особой жестокостью в кровавых расправах с мирным советским населением. Командовал батальоном отъявленный фашистский головорез Дирлевангер.— 36

29. Штурмбаннфюрер СС (нем.) — командир батальона фашистских штурмовых или охранных отрядов. Соответствует армейскому званию майора.— 36

30. Обершарфюрер (нем.) — младший командир в войсках СС.— 36

31. Группа армий «Центр» — группа немецких армий, действовавшая на центральном участке советско-германского фронта. Командующими группы были генерал-фельдмаршалы Бок (1941 г.), Клюге (1942 — 1943 гг.), Буш (1943 — 1944 гг.).— 38

32. Хойзингер — гитлеровский генерал-лейтенант, начальник оперативного управления генштаба сухопутных сил германской армии. Принимал непосредственное участие в планировании, подготовке и осуществлении агрессии против СССР, Англии, Югославии, Франции, Греции и других стран Европы. С августа 1942 г. руководил карательными операциями против мирных советских граждан и организовывал кровавые расправы над ними. Разрабатывал наставления и инструкции для карательных частей, санкционировавшие любые злодеяния по отношению к мирному населению. По его приказу каратели уничтожали военнопленных, расстреливали заложников, сжигали деревни и села. Этот гитлеровский генерал не только не понес заслуженного наказания за совершенные им преступления против мира и человечности, но даже стал одним из видных заправил в бундесвере и агрессивном блоке НАТО.— 38

33. Обер-группенфюрер СС (нем.) — генерал-полковник войск СС.— 42

34. Операция «Болотная лихорадка» — условное название карательной операции, проведенной гитлеровскими оккупантами против партизан и мирного населения в районе Лепеля Витебской обл. в августе — сентябре 1942 г.— 42

35. Пытаясь опорочить и подорвать партизанское движение, гитлеровцы преднамеренно называли партизан и подпольщиков, самоотверженно боровшихся в тылу врага против немецко-фашистских захватчиков, бандитами, а их боевые формирования — бандами.— 42

36. Так оккупанты именовали мирных жителей, оказывавших помощь партизанам и подпольщикам в их борьбе с гитлеровскими порабощателями.— 43

37. В январе 1943 г. на Воронежском фронте части Красной Армии захватили документы 3-го батальона 15-го немецкого полицейского полка, в том числе «Журнал боевых действий». В журнале изо дня в день записывались кровавые «подвиги»

фашистских карателей по истреблению мирных советских граждан. Только за два с половиной месяца, с 6 сентября по 24 ноября 1942 г., батальон уничтожил 44 837 чел., из них партизан 113, остальные — мирное население: старики, женщины, дети.— 44

38. Вахмистр — младший командир в жандармерии.— 45

39. Охранная полиция (шутцполиция — нем.) — специальное вооруженное формирование, созданное гитлеровцами на захваченной территории для поддержания оккупационного режима. Охранная полиция осуществляла массовое истребление и ограбление населения оккупированных районов, угон его на каторжные работы в фашистскую Германию.— 45

40. «Украинские охранные части» — националистические воинские формирования, созданные немецко-фашистскими захватчиками из изменников Родины.— 47

41. Государственные имения — крупные имения, которые были созданы гитлеровскими захватчиками в основном на землях бывших совхозов и являлись одной из форм экономического ограбления и эксплуатации оккупированной территории и населения.— 49

42. Обер-лейтенант (нем.) — старший лейтенант.— 49

43. «Восточники», «подданные СССР», «переселенцы» — так фашистские оккупанты называли советских граждан, уроженцев других областей Советского Союза, проживавших или временно пребывавших на территории западных областей Белоруссии.— 53, 59, 62

44. Двойной центнер — немецкая мера веса, равная 100 кг.— 56

45. Операция «Треугольник» — условное название карательной операции, проведенной гитлеровскими захватчиками против партизан и мирного населения Брестской обл. осенью 1942 г.— 59

46. Ложно обвиняя советских патриотов в насилиях, якобы допускавшихся ими в партизанской борьбе с оккупантами, гитлеровцы тем самым пытались оправдать свой кровавый террор и изуверскую жестокость в отношении мирного населения и таким образом уйти от ответственности за те чудовищные преступления, которые они совершали в захваченных районах СССР.— 65

47. Положения Женевских конвенций — многосторонние международные соглашения, которые предусматривали гуманное отношение воюющих сторон к военнопленным и мирному населению. Гитлеровцы преступно попирали положения этих конвенций. За три года оккупации Белоруссии на ее территории фашистские палачи расстреляли, заживо сожгли и замучили более 2 млн. 200 тыс. советских граждан, в том числе более 800 тыс. военнопленных.— 65

48. Наставление «О борьбе с бандами партизан на Востоке» — см. документ № 20.— 66.

49. Оперативная группа «Б» (эйнзатцгруппе — нем.) — специальное соединение частей СС, СД и полиции, действовавшее в тыловом районе группы армий «Центр». Состояла из особых команд, оперативных команд, особых групп и занималась систематическим уничтожением мирных граждан, сожжением деревень и угонем трудоспособного населения на каторжные работы в Германию. На других участках советско-германского фронта действовали оперативные группы «А», «С» и «Д».— 67

50. «Особая обработка» — термин, употреблявшийся гитлеровцами в документах для маскировки совершенных ими массовых расстрелов мирных граждан в оккупированных районах советской страны.— 68

51. Особая команда — см. комментарий 49.— 68

52. Оперативная команда — см. комментарий 49.— 68

53. Отряд «Смоленск» — условное название одного из подразделений фашистской оперативной группы «Б».— 68

54. Обер-фюрер СС (нем.) — старший полковник войск СС.—68
55. Оберст (нем.) — полковник.—68
56. Операция «Франц» — условное название гитлеровской карательной операции, которая проводилась против партизан и мирного населения в тыловом районе группы армий «Центр» в начале 1943 г.—69
57. Биржа труда (арбайтсамт — нем.) — фашистское учреждение, занимавшееся учетом, распределением на работы и отправкой в Германию трудоспособного населения оккупированных районов.—70
58. Окружной комиссар (гебитскомиссар — нем.) — глава гитлеровской оккупационной администрации округа (гебита).—70
59. Операции «Гамбург» и «Альтона» — условное название карательных операций, проведенных оккупантами против партизан и населения в Барановичской и Брестской областях.—71
60. Вермахт — вооруженные силы гитлеровской Германии.—73
61. Шутцполиция (нем.) — см. комментарий 39.—73
62. Операция «Репейник II» — условное название карательной операции гитлеровцев, проведенной против партизан и мирного населения в районе Клетнянских лесов Орловской обл. в начале 1943 г.—73
63. Операция «Лесная зима» — условное название карательной операции, проведенной 286-й охранной дивизией против партизан и местного населения в треугольнике железных дорог Витебск — Полоцк — Невель с 31 декабря 1942 г. по 28 января 1943 г. Дивизии были приданы саперные подразделения группы армий «Центр», особый штаб учета и конфискации с отрядами, а также команды хозяйственного управления гор. Витебска. Каратели расстреляли 1627 чел. партизан и мирного населения, угнали в Германию 2041 чел. Операцией руководил командир 286-й дивизии Рихерт.—74
64. «Кнехт», «Берта», «Цаункениг» — условное название фашистских карательных групп, созданных для борьбы против партизан и мирного населения на временно оккупированной территории Советской Белоруссии.—75
65. Гаулейтер (нем.) — областной руководитель нацистской партии.—79
66. Операция «Коттбус» — условное название карательной операции, проводимой гитлеровцами против партизан и мирного населения Минской, Витебской и Вилейской обл. в апреле — июне 1943 г. В ней, наряду со специальными карательными частями СС, полицией, жандармерией, охранными войсками, принимали участие регулярные войска германской армии с танками, артиллерией и авиацией, снятые с фронта. Общее количество всех сил противника, привлеченных для проведения операции «Коттбус», превышало 80 тыс. чел. Не добившись ликвидации партизанского движения, гитлеровские изверги всю мощь своего оружия обратили против мирного населения. Они сожгли и ограбили сотни деревень, уничтожили и угнали на каторгу в Германию тысячи невинных людей. Операция «Коттбус» проводилась по приказу особо уполномоченного Гимmlера по борьбе с партизанами на Востоке известного фашистского палача фон дем Бах-Залевского. Общее руководство ею осуществлял такой же палач генерал фон Готтберг.—86
67. «Дружина» — в данном случае речь идет о так называемой 1-й Русской национальной бригаде под командованием подполковника В. В. Гиль-Радионова, сформированной гитлеровцами из советских военнопленных. 16 августа 1943 г. бригада в полном составе перешла на сторону партизан в Бегомльском районе Минской обл. и включилась в активную вооруженную борьбу против оккупантов. С этого времени она стала именоваться 1-й Антифашистской партизанской бригадой.—91
68. Центральное торговое общество «Восток» (ЦТО) — монопольное торговое объединение, созданное 27 июля 1941 г. на оккупированной территории по распоряжению Геринга. В ведении ЦТО находились все торговые пред-

приятия и предприятия по первичной обработке сырья. Главная дирекция общества находилась в Берлине. Ей подчинялись 3 главные конторы, расположенные в Риге, Борисове и Ровно. В округах и районах имелись окружные и районные конторы ЦТО. Практическая деятельность общества была направлена на ограбление и эксплуатацию населения оккупированных территорий.— 91

69. Бригаденфюрер СС (нем.) — генерал-майор войск СС.— 92

70. Штандартенфюрер СА (нем.) — полковник войск СА. СА (штурм-абтайлунген — нем.) — штурмовые отряды, одна из первых военизированных организаций нацистской партии.— 94

71. «Газета Случчыны» — фашистская газета, издававшаяся в 1943 — 1944 гг. гитлеровцами в гор. Слуцке.— 102

72. Оберштурмбаннфюрер (нем.) — командир батальона фашистских штурмовых или охранных отрядов старшего разряда. Соответствует армейскому званию подполковника.— 103

73. Операция «Герман» — условное название карательной экспедиции оккупантов против партизан и мирного населения Барановичской обл., проводившейся в июле — августе 1943 г. В начале июля, сосредоточив более 50 тыс. солдат и офицеров под командованием генерал-майора полиции фон Готтберга, оккупанты предприняли наступление против барановичских партизан в Ивенецко-Налибокской пушче. Напряженные бои длились 35 дней. Потеряв свыше 3 тыс. убитыми и ранеными, каратели вынуждены были уйти из пушчи. Около 130 партизан пало в этих боях, 50 было ранено. Свою неудачу в борьбе против партизан оккупанты возместили расправами над мирным населением. За время экспедиции они сожгли более 150 деревень, расстреляли тысячи женщин и детей, несколько тысяч человек угнали в Германию.— 104

74. Кушель Ф. — один из главарей белорусских буржуазных националистов, прямой соучастник кровавых преступлений, совершенных гитлеровскими захватчиками на территории Белоруссии.— 105

75. Белорусская рада доверия при генеральном комиссариате Белоруссии — марионеточный комитет, созданный в июне 1943 г. из главарей фашистско-националистических организаций по инициативе гитлеровского ставленника в Белоруссии Кубе для прикрытия грабительской разбойничьей политики оккупантов.— 105

76. Группенфюрер СС (нем.) — генерал-лейтенант войск СС.— 105

77. Крайсландвирт (нем.) — районный уполномоченный оккупационных властей по сельскому хозяйству.— 108

78. Комендант — в данном случае партизан, назначенный для несения комендантской службы в населенном пункте партизанской зоны.— 109

79. Гражданский лагерь — временное место пребывания мирного населения, укрывавшегося от фашистского террора. Гражданские лагеря создавались, как правило, в лесах и находились под защитой партизан.— 109

80. «Русская СС» — подразделение, сформированное из предателей и входившее в состав особого батальона СС Дирлевангера.— 110

81. Операция «Фриц» — условное название фашистской карательной операции против партизан и мирного населения Вилейской обл., которая проводилась в сентябре — октябре 1943 г.— 111

82. Гауптштурмфюрер СС (нем.) — капитан войск СС.— 111

83. Оберштурмфюрер (нем.) — старший лейтенант войск СС.— 136

84. Зондеркоманда (нем.) — особая команда (см. комментарий 49).— 136

85. Абвертрупп 308 — одна из разведывательных групп гитлеровской армии.— 137

86. Ортскомендатура (нем.) — местная комендатура.— 137

87. Унтершарфюрер СС (нем.) — младший командир войск СС.— 138
88. Штурмфюрер СС (нем.) — лейтенант войск СС.— 141
89. Концлагерь Озаричи — лагерь смерти, созданный гитлеровцами в марте 1944 г. на переднем крае немецкой обороны в районе населенных пунктов Озаричи, Дерть и Подосинник Домановичского района Полесской обл. Фашистские оккупанты согнали в лагерь, устроенный на открытой болотистой местности, десятки тысяч мирных советских граждан, преимущественно детей, нетрудоспособных женщин и стариков, в том числе большое количество больных тифом. Обрекая узников на мучительную смерть от голода, холода и болезней, осуществляя массовые расстрелы, гитлеровские преступники в то же время преследовали цель создать из мирного населения живой заслон против наступающих советских войск, а также вызвать эпидемию тифа в рядах Красной Армии и в ее тылу.— 142
90. Чрезвычайная государственная комиссия по установлению и расследованию злодеяний немецко-фашистских захватчиков и их сообщников и причиненного ими ущерба гражданам, колхозам, общественным организациям, государственным предприятиям и учреждениям СССР (ЧГК) — комиссия, созданная Указом Президиума Верховного Совета СССР от 2 ноября 1942 г. Председателем комиссии являлся Н. М. Шверник. В республиках, краях, областях и районах были образованы комиссии содействия в работе ЧГК. В сборнике название комиссии в целях упрощения дается неполное (Чрезвычайная государственная комиссия).— 154
91. Гестапо — государственная тайная полиция, особый фашистский орган с широкими карательными и разведывательными функциями.— 165
92. «РОА» («Русская освободительная армия») — фашистские националистические воинские формирования, укомплектованные из изменников Родины, а также из насильственно мобилизованных военнопленных и местных жителей.— 165
93. Отряд «Крупки» — условное название одного из подразделений фашистской особой команды 7Б, дислоцировавшейся в гор. Борисове.— 174
94. Операция «Пестрый дятел» — условное название карательной операции гитлеровцев, проводившейся против партизан и населения в Крупском районе Минской области в мае 1944 г.— 174
95. Шталаг (нем.) — фашистский стационарный лагерь для военнопленных.— 197
96. Еврейская полиция — имеется в виду внутренняя служба порядка в гетто.— 205
97. Гауптвахмейстер (нем.) — младший командир в жандармерии.— 207
98. «Слонимская газета» — фашистская газета, издававшаяся в период оккупации в гор. Слониме.— 207
99. Белорусская народная самопомощь (БНС) — антисоветская фашистская организация, созданная в октябре 1941 г. по распоряжению генерального комиссара Белоруссии Кубе. Под видом оказания помощи пострадавшему от войны населению БНС всячески содействовала выкачиванию материальных ресурсов с оккупированной территории. Эта провокационная организация, состоявшая из предателей Родины, белорусских буржуазных националистов и прочего сброда, использовалась гитлеровцами в борьбе против советских патриотов.— 208
100. Белорусская краевая оборона (БКО) — так гитлеровцы называли националистические фашистские воинские формирования, которые они пытались создать весной 1944 г. с помощью белорусских буржуазных националистов в оккупированных районах Белоруссии. В марте оккупанты от имени своей марионетки — белорусской центральной рады — объявили мобилизацию белорусов призывных возрастов в БКО. Захватчики имели в виду использовать насильственно мобилизованных для

борьбы против партизан и наступавших войск Красной Армии. Однако эта провокационная затея гитлеровцев и их пособников была сорвана героической борьбой партизан и всего населения Белоруссии.— 208

101. Белорусская центральная рада (БЦР) — марионетка, созданная гитлеровцами в конце 1943 г. на оккупированной территории Белоруссии из числа белорусских буржуазных националистов, которые прибыли в обозе фашистских захватчиков.— 208

102. Союз белорусской молодежи (СБМ) — название фашистской молодежной организации, которую гитлеровцы пытались создать на оккупированной территории Белоруссии. Молодежь Белоруссии своей активной борьбой сорвала эту провокационную затею оккупантов.— 208

103. Унтерштурмфюрер СС (нем.) — младший командир войск СС.— 264

104. Оберстлейтенант (нем.) — подполковник.— 264

105. Гауптман (нем.) — капитан.— 264

106. Майстер (нем.) — младший командир в жандармерии.— 265

107. Оберцальмайстер (нем.) — старший казначей в гитлеровской армии. Соответствует воинскому званию старший лейтенант.— 304

108. 75 млрд.— точнее 74 970,2 млн. руб.— эта цифра далеко не исчерпывает всего ущерба, причиненного немецко-фашистскими захватчиками Советской Белоруссии. Она означает только потери от прямого уничтожения имущества граждан, колхозов, общественных организаций, государственных предприятий и учреждений. В сумму ущерба не включены такие потери, как стоимость продовольствия и предметов снабжения, конфискованных и награбленных гитлеровцами в захваченных районах и областях Белоруссии, а также расходы, связанные с эвакуацией и реэвакуацией, потери от прекращения хозяйственного развития республики и деятельности государственных предприятий, колхозов, совхозов, МТС и граждан в результате вражеской оккупации в 1941 — 1944 гг.— 366

Географический указатель

- Ала Паричского района Полесской обл.—328
- Алексичи Хойникского района Полесской обл.—86
- Алленштайн.—239
- Альбертин, стн. на линии ж. д. Барановичи—Волковыск.—264
- Андреев Ломжинского района Белостокской обл.—103, 104
- Антоново Малорытского района Брестской обл.—60, 61, 63
- Апчак, лес, Минского района Минской обл.—209
- Арабовщина Городищенского района Барановичской обл.—266, 268
- Африка.—22
- Бабовичи Гомельского района Гомельской обл.—248, 251, 252
- Багута Смолевичского района Минской обл.—80
- Байки Ружанского района Брестской обл.—134
- Баканиха Россонского района Витебской обл.—303
- Балканы.—65
- Барановичи (стн. Барановичи на линии ж. д. Брест—Минск).—28, 32, 33, 216, 217, 261, 262, 263, 264, 265, 266, 267, 269, 270, 271, 295
- Барановичская обл.—71, 104, 105, 107, 216, 217, 295, 369, 370
- Барбаров Наровлянского района Полесской обл.—159
- Барташи Витебской обл.—77
- Бахметовка Заславьского района Минской обл.—85
- Бегомль Минской обл.—90
- Бегомльский район Минской обл.—41, 89, 93, 94, 228
- Белевичи Могилевского района Могилевской обл.—165
- Белица Жлобинского района Гомельской обл.—143, 148
- Белица.—159
- Белоруссия.—5, 6, 7, 8, 9, 10, 12, 13, 14, 15, 22, 28, 29, 30, 31, 34, 35, 42, 71, 79, 83, 90, 93, 103, 131, 132, 133, 147, 155, 157, 186, 189, 195, 198, 214, 217, 218, 219, 220, 221, 227, 229, 235, 238, 240, 248, 297, 330, 331, 332, 340, 352, 364, 365, 366, 367, 368, 369, 370, 372, 373, 374
- Белостокская обл.—34, 103, 104, 164
- Бельнич Могилевской обл.—66
- Бельничский район Могилевской обл.—172
- Бельгия.—16
- Бельск Дивинского района Брестской обл.—61, 62
- Береза-Картузская (Картуз-Береза) Брестской обл.—46, 231, 232, 235, 277
- Береза.—234
- Березвеч, урочище, Глубокского района Вилейской обл.—302
- Березина, р.—93, 136, 184
- Березино Могилевской обл.—70
- Березинский сельсовет Бегомльского района Минской обл.—95
- Березовка, лес, Городищенского района Барановичской обл.—295
- Березовка Новомышского района Барановичской обл.—262

- Бересневка Бегомльского района Минской обл.— 90
 Бересневка Хойникского района Полесской обл.— 86
 Берлин.— 30, 195, 238, 352, 361
 Бершты Скидельского района Белостокской обл.— 291
 Бильдюги Шарковщинского района Вилейской обл.— 111
 Благовишна Минского района Минской обл.— 209, 223, 225, 226
 Блоты-Вельки (Большие Болота) Кобринского района Брестской обл.— 62
 Боброво Меховского района Витебской обл.— 83
 Бобрыйск.— 5, 36, 37, 143, 144, 149, 202, 221, 328, 329, 330, 331, 353, 355, 356, 362, 363
 Бобрыйская обл.— 329, 369, 370
 Бобры Мозырского района Полесской обл.— 320
 Богуславцы Малоритского района Брестской обл.— 64
 Богушевка Бобрыйского района Могилевской обл.— 363
 Большая Каменка (Каменка) Смоленвического района Минской обл.— 81
 Большие Корчицы Дивинского района Брестской обл.— 62
 Большой Тростенец Минского района Минской обл.— 208
 Борисов Минской обл.— 74, 135, 136, 137, 138, 139, 140, 141, 142, 174, 202, 228, 229, 332, 337, 338, 339, 340, 341, 364
 Борисовка Малоритского района Брестской обл.— 11, 44, 45, 46, 47, 51, 52, 53, 59
 Борисовский район Минской обл.— 136, 139
 Борки Кировского района Могилевской обл.— 328
 Борки Гродненской обл.— 326
 Борки Малоритского района Брестской обл.— 11, 44, 48, 49, 51, 52, 53, 59
 Борковичи Витебской обл.— 78
 Боровые Крупского района Минской обл.— 175, 176
 Борок, урочище, Глубокского района Вилейской обл.— 301, 302
 Боршевка Хойникского района Полесской обл.— 86
 Ботово Логишинского района Пинской обл.— 177
 Браслав Вилейской обл.— 301
 Браславский район Вилейской обл.— 303
 Брест.— 49, 61, 62, 63, 64, 231, 232, 233, 254, 255, 269, 277
 Брестская обл.— 10, 11, 44, 71, 273, 275, 276, 277, 369, 370
 Брестский район Брестской обл.— 274
 Брест—Минск, ж. д.— 269
 Бронная Гора, урочище, Березовского района Брестской обл.— 230, 231, 232, 233, 235, 273
 Брянск.— 128, 129, 168, 169, 338, 360
 Буда Хойникского района Полесской обл.— 86, 159
 Будапешт.— 195
 Будиловка Бегомльского района Минской обл.— 90
 Будище Чечерского района Гомельской обл.— 313
 Буды Витебской обл.— 76, 77
 Булаши Заславьского района Минской обл.— 85
 Бураково Витебской обл.— 78
 Бытень Брестской обл.— 71
 Вабич, р.— 67
 Вартская обл.— 34
 Варшава.— 228, 232, 234
 Василевичский район Полесской обл.— 119, 120
 Василишки Барановичской обл.— 291
 Василюковский район Барановичской обл.— 290, 292, 325, 327
 Великая Воля Козловщинского района Барановичской обл.— 278
 Великие Лагайцы Шкловского района Могилевской обл.— 180
 Великий Бор Хойникского района Полесской обл.— 86
 Великобритания.— 13, 14
 Великое Поле Витебской обл.— 78
 Великое Село Освейского района Витебской обл.— 76
 Великорита Малоритского района Брестской обл.— 53, 54, 59, 60, 61, 62, 63, 64
 Вепры Наровлянского района Полесской обл.— 322
 Верхняя Силезия.— 34

- Верхолесье Дивинского района Брестской обл.— 62
- Веселое Поле Гомельского района Гомельской обл.— 249
- Ветринский район Витебской обл.— 303
- Вилейка.— 96, 202, 288, 289, 290, 345, 346, 348
- Вилейская обл.— 86, 92, 111, 345, 347
- Вилия, р.— 289, 345
- Вильнюс.— 204
- Виричев Рогачевского района Гомельской обл.— 145
- Витебск.— 5, 29, 36, 139, 218, 219, 221, 241, 364, 365
- Витебская обл.— 10, 38, 39, 42, 75, 86, 92, 111, 281, 282, 287, 288, 369, 370
- Витунчи Бегомльского района Минской обл.— 90
- Влодава.— 55
- Воки Брестского района Брестской обл.— 53
- Воляковский Белостокской обл.— 163
- Волковский район Белостокской обл.— 162, 324
- Волколата Дуниловичского района Вилейской обл.— 111
- Володки Радошковичского района Вилейской обл.— 99
- Воложиц Барановичской обл.— 96, 97, 347
- Воложинский район Барановичской обл.— 105, 162
- Велосовичи Домановичского района Полесской обл.— 147, 159
- Вольновский сельсовет Городищенского района Барановичской обл.— 295
- Вороново Барановичской обл.— 324
- Вороневский район Гродненской обл.— 327
- Воротынь Домановичского района Полесской обл.— 158
- Восточная Пруссия.— 30
- Высокое Малоритского района Брестской обл.— 63
- Вышково Заславьского района Минской обл.— 85
- Гадиловичи Рогачевского района Гомельской обл.— 259
- Газьба Меховского района Витебской обл.— 83
- Гай, урочище, Новомышского района Барановичской обл.— 265, 269
- Гайна, р.— 110
- Галеевка Уваровичского района Гомельской обл.— 313
- Гальковщина Освейского района Витебской обл.— 78
- Ганцевичи Пинской обл.— 178
- Гар.— 159
- Гвозница Малоритского района Брестской обл.— 62, 64
- Германия.— 6, 7, 8, 9, 10, 12, 13, 14, 15, 16, 22, 26, 27, 30, 38, 39, 43, 55, 65, 73, 74, 79, 83, 84, 89, 94, 95, 99, 100, 120, 128, 133, 135, 136, 137, 138, 139, 141, 143, 147, 156, 162, 164, 173, 177, 183, 184, 185, 192, 207, 215, 217, 228, 229, 230, 236, 238, 239, 242, 248, 251, 259, 262, 265, 269, 270, 272, 274, 286, 303, 304, 315, 317, 322, 323, 326, 338, 340, 356, 364, 382, 383, 385, 386, 387
- Гирмонтовский сельсовет Городищенского района Барановичской обл.— 295
- Гирмонтовцы Городищенского района Барановичской обл.— 294, 295
- Глинище Барановичской обл.— 264, 269
- Глинищи Минского района Минской обл.— 223, 226
- Глинный Молодечненского района Вилейской обл.— 346
- Глинский сельсовет Бегомльского района Минской обл.— 95
- Гловсевичи Слонимского района Барановичской обл.— 207
- Глубокое Вилейской обл.— 91, 301, 302, 334
- Глубокский район Вилейской обл.— 90, 301, 304
- Глусск Полесской обл.— 159
- Годиновичи.— 159
- Годуни Домановичского района Полесской обл.— 157, 159
- Головинцы Гомельского района Гомельской обл.— 251
- Гольниковский сельсовет Городищенского района Барановичской обл.— 295
- Гомель.— 5, 99, 120, 123, 124, 125, 126, 127, 128, 129, 130, 131, 169, 219, 244, 247, 248, 249, 250, 251, 311, 312, 317, 318, 360, 364, 365
- Гомель — Брянск, ж. д.— 360

- Гомельская обл.— 10, 143, 145, 148, 150, 157, 311, 315, 369, 370
 Гомельский район Гомельской обл.— 247, 248, 251
 Горки Могилевской обл.— 40
 Городец Быховского района Могилевской обл.— 180
 Городея Несвижского района Барановичской обл.— 231, 272
 Городиловичи Освейского района Витебской обл.— 77, 78
 Городище Барановичской обл.— 263, 266, 293, 294, 295, 296
 Городищенский район Барановичской обл.— 293, 295, 296
 Городок Витебской обл.— 141
 Горошков Хойникского района Полесской обл.— 86
 Готовино Заславского района Минской обл.— 85
 Грабовец Новомышского района Барановичской обл.— 264, 269
 Гресский район Минской обл.— 228
 Гродненская обл.— 324, 327, 369, 370
 Гродненский район Белостокской обл.— 104, 160, 162, 324, 326
 Гродно.— 163, 164, 194, 221, 323, 324, 326, 327
 Грушки Гродненского района Белостокской обл.— 103
 Грязивица Оршанского района Витебской обл.— 241
 Гута Ратненская (Ратненская Гута) Волинской обл.— 63, 65
- Давыденки Витебской обл.— 78
 Давыдовичи Домановичского района Полесской обл.— 157
 Давыдовка Гомельского района Гомельской обл.— 251
 Даниловщина, урочище, Минского района Минской обл.— 209
 Данциг.— 34
 Дворец Рогачевского района Гомельской обл.— 259
 Дедино Витебской обл.— 77, 78
 Декшняны Радошковичского района Вилейской обл.— 99
 Делятичи Любчанского района Барановичской обл.— 105
 Демидово Витебской обл.— 75, 78
- Дербин Домановичского района Полесской обл.— 159
 Деревная Слонимского района Барановичской обл.— 207
 Дерть Домановичского района Полесской обл.— 67, 145, 155, 158
 Дивин Брестской обл.— 44, 46, 47, 51, 52, 59, 60, 64
 Димср Ивановского района Пинской обл.— 31
 Днепр, р.— 241, 242, 257, 335, 336
 Добрая Горецкого района Могилевской обл.— 40
 Добрая Воля Пинского района Пинской обл.— 308
 Добренки Витебской обл.— 78
 Добрунь Бегомльского района Минской обл.— 90
 Добрунь Докшицкого района Вилейской обл.— 91
 Добруш Гомельской обл.— 311
 Добрынь Ельского района Полесской обл.— 321
 Довгулевщина Воложинского района Барановичской обл.— 105
 Докудово Крупского района Минской обл.— 175
 Докшицы Вилейской обл.— 90, 301, 304
 Долгиново Кривичского района Вилейской обл.— 90, 347
 Долина, урочище, Василенковского района Полесской обл.— 118
 Домановичский район Полесской обл.— 142, 143, 144, 148
 Домачево Брестской обл.— 253, 254, 273
 Домачевский район Брестской обл.— 254
 Доропеевичи Дивинского района Брестской обл.— 62, 63, 64
 Доры Воложинского района Барановичской обл.— 105, 347
 Дрисвяты, оз.— 111
 Дрисса Витебской обл.— 78
 Дрогичин Пинской обл.— 231
 Дрозды Минского района Минской обл.— 212, 223, 225
 Дрочево Малоритского района Брестской обл.— 63
 Друть, р.— 256, 259
 Друя Браславского района Вилейской обл.— 301, 334
 Дубенно Волинской обл.— 64

- Дубечно Малоритского района Брестской обл.— 54
 Дубешня Крупского района Минской обл.— 175
 Дубица, стн. на линии ж. д. Брест — Холм.— 254
 Дубовцы Воложинского района Барановичской обл.— 105
 Дубрава Домановичского района Полеской обл.— 143, 144
 Дуброва Заславьского района Минской обл.— 85
 Дубровица Хойникского района Полеской обл.— 86
 Дуброво Радошковичского района Вилейской обл.— 99
 Дуброво Витебской обл.— 75, 76, 78
 Дубровы Освейского района Витебской обл.— 78
 Дуниловичский район Вилейской обл.— 303
 Дуяновка Гомельского района Гомельской обл.— 252
 Дяковичи Житковичского района Полеской обл.— 321
- Европа.— 15, 16, 298, 315
 Езерище Меховского района Витебской обл.— 81
 Еловики Бобруйского района Могилевской обл.— 328, 355
 Ельск Полеской обл.— 321
 Ельский район Полеской обл.— 321
 Емсляново Смолевичского района Минской обл.— 81
 Емельяновский сельсовет Смолевичского района Минской обл.— 81
 Ермичи Мирского района Барановичской обл.— 105
 Есенов Белостокской обл.— 104
- Жабинка Брестской обл.— 62
 Жартовичи Барановичской обл.— 105
 Жеребцово Витебской обл.— 75, 78
 Жиричи Вольнской обл.— 65
 Жирховка Стрешинского района Гомельской обл.— 313
 Житковичский район Полеской обл.— 321
 Житомир.— 319
- Жлобин (стн. Жлобин на линии ж. д. Бобруйск — Гомель).— 143, 144, 147, 149, 150, 151, 152, 155, 156, 158, 311, 312, 365.
 Жлобинский район Гомельской обл.— 143, 145, 313
 Жодино Смолевичского района Минской обл.— 136
 Журавичский район Гомельской обл.— 313
- Заболотский сельсовет Рогачевского района Гомельской обл.— 257
 Заболотье Малоритского района Брестской обл.— 11, 44, 50, 51, 52, 53, 59, 61, 64
 Заболотье.— 158
 Загорье Логойского района Минской обл.— 109, 110
 Задорожье Воложинского района Барановичской обл.— 96
 Зайковский сельсовет Меховского района Витебской обл.— 83
 Закеричи.— 159
 Закия Брестского района Брестской обл.— 53
 Закурье Гродненского района Белостокской обл.— 325
 Залюбичи Городищенского района Барановичской обл.— 295
 Замордине Брестской обл.— 62
 Замошаны Домановичского района Полеской обл.— 148, 159
 Западная Пруссия.— 34
 Западная Сибирь.— 34
 Западный Буг, р.— 254
 Заполье Домановичского района Полеской обл.— 159
 Заречье Березовского района Брестской обл.— 234
 Заречье Шкловского района Могилевской обл.— 180
 Заславль Минской обл.— 107
 Заславьский район Минской обл.— 83
 Застаринье Городищенского района Барановичской обл.— 294
 Затишье Коссовского района Брестской обл.— 273
 Затлойдщина Витебской обл.— 75, 76, 78
 Зачеревье Миорского района Вилейской обл.— 299

- Збышин Кировского района Могилевской обл.— 328
- Зводы Малоритского района Брестской обл.— 53
- Здомысль Волинской обл.— 64, 65
- Зеленые Буды Малоритского района Брестской обл.— 61
- Зеленый Гай Хойникского района Полесской обл.— 86
- Зеленый Городок Полоцкой обл.— 301
- Зельвенский район Барановичской обл.— 324
- Зеньки Гродненского района Белостокской обл.— 164
- Зиняны Василюшковского района Барановичской обл.— 290, 325
- Золотой Борок Городокского района Витебской обл.— 115
- Зыбайлы Коссовского района Брестской обл.— 273
- Иванище (Иванищевичи) Домановичского района Полесской обл.— 159
- Ивенец Барановичской обл.— 107, 108
- Ивенский район Барановичской обл.— 107
- Изабелли Кобринского района Брестской обл.— 60, 62
- Избынь Хойникского района Полесской обл.— 86
- Илищевичи Молодечненского района Вилейской обл.— 348
- Илья Вилейской обл.— 347
- Ипуть, р.— 73, 311
- Италия.— 16
- Калинковичи, стн. на линии ж. д. Гомель — Пияск.— 321
- Калинковичский район Полесской обл.— 322
- Калиновка Гомельского района Гомельской обл.— 130
- Каменец Заславьского района Минской обл.— 85
- Каменица Брестского района Брестской обл.— 53, 54
- Каменица Бискупская Брестского района Брестской обл.— 61
- Каменица-Жировецкая Брестского района Брестской обл.— 53, 60, 61
- Каменка Бобруйского района Могилевской обл.— 328, 363
- Камень Логишинского района Пинской обл.— 177
- Канал Казацкий Брестской обл.— 60
- Кантакузовка Гомельского района Гомельской обл.— 249
- Капустино Кировского района Могилевской обл.— 144
- Карасево Меховского района Витебской обл.— 83
- Карещеты Барановичской обл.— 105
- Карловы Вары.— 16
- Карпиловка Октябрьского района Полесской обл.— 67, 328
- Карпин Малоритского района Брестской обл.— 63
- Карповцы Волковьского района Белостокской обл.— 164
- Кветча Бегомльского района Минской обл.— 41
- Кенигсберг.— 30, 195, 238
- Кировская обл.— 143
- Кировский район Могилевской обл.— 143, 328
- Кисели Витебской обл.— 76
- Клетнице Дивинского района Брестской обл.— 62, 64
- Клецк Барановичской обл.— 29, 266
- Климовичи Могилевской обл.— 67
- Климовка Гомельского района Гомельской обл.— 249, 251
- Клинки (Глинки) Узденского района Минской обл.— 228
- Клястицы Россонского района Витебской обл.— 304
- Княжесводцы Скидальского района Белостокской обл.— 325
- Кобрин Брестской обл.— 56, 57, 58, 59, 60, 61, 62, 63, 64, 231
- Кобылево Василевичского района Полесской обл.— 117, 118, 119, 120
- Кобыляник Мядельского района Вилейской обл.— 111
- Кобылянка Кличевского района Могилевской обл.— 36
- Ковальки Домановичского района Полесской обл.— 157, 159
- Ковчицы Паричского района Полесской обл.— 158
- Козловичи Домановичского района Полесской обл.— 144

- Козловка Заславльского района Минской обл.— 85
 Козловщина Барановичской обл.— 278, 279
 Козловщинский район Барановичской обл.— 278, 280
 Козляковичи Пинского района Пинской обл.— 308
 Козуличи Кировского района Могилевской обл.— 328, 353, 354
 Козяны Поставского района Вилейской обл.— 347, 348
 Койданово Минской обл.— 71, 84
 Койдановский район Минской обл.— 83
 Колбасино Гродненского района Белостокской обл.— 324, 326
 Колдычево Городищенского района Барановичской обл.— 261, 263, 265, 266, 267, 268, 271, 294, 295, 296
 Колодищи, стн. на ж. д. Минск — Борисов.— 349
 Колоницы Заславльского района Минской обл.— 85
 Комадовка.— 159
 Комары Меховского района Витебской обл.— 83
 Коноши Городокского района Витебской обл.— 115
 Константиново Глубокского района Вилейской обл.— 111
 Кормянский район Гомельской обл.— 314
 Корнич-болото Минского района Минской обл.— 224, 225
 Коростовка Малоритского района Брестской обл.— 54, 60, 61
 Кортелисы Волинской обл.— 44
 Косово Брестской обл.— 71
 Косовский район Брестской обл.— 273
 Кочищи Ельского района Полесской обл.— 321
 Краглевичи Телеханского района Пинской обл.— 177
 Красеево Пинского района Пинской обл.— 308
 Краска Волинской обл.— 63
 Краснодар.— 139
 Красное Витебской обл.— 67
 Красное Гомельского района Гомельской обл.— 123
 Краснолуки Холопеничского района Минской обл.— 185
 Красный Берег Быховского района Могилевской обл.— 134, 135, 156
 Красный Берег Могилевской обл.— 134
 Кривичи Вилейской обл.— 346
 Крипичевщина Василюшковского района Барановичской обл.— 291
 Кричев Могилевской обл.— 5, 181, 182
 Кропивники Волинской обл.— 64
 Крошинский сельсовет Городищенского района Барановичской обл.— 295
 Круглянский район Могилевской обл.— 98
 Крупки Минской обл.— 175, 333
 Крупский район Минской обл.— 174
 Крюковичский сельсовет Домановичского района Полесской обл.— 147
 Кульбаки Гродненского района Белостокской обл.— 326
 Кунахи Брестского района Брестской обл.— 53
 Куписк Любчанского района Барановичской обл.— 105
 Кураши Витебской обл.— 75, 78
 Куренец Вилейской обл.— 346, 347
 Курдюловичи Дуниловичского района Вилейской обл.— 111
 Куровое Хойникского района Полесской обл.— 86
 Кухновщина Хойникского района Полесской обл.— 86
 Кушталы Полоцкой обл.— 302
 Лавстыки Октябрьского района Полесской обл.— 182, 183
 Ладсево Освейского района Витебской обл.— 303
 Лазы Жабинковского района Брестской обл.— 63
 Лапицы Воложинского района Барановичской обл.— 105
 Ларищево Гомельского района Гомельской обл.— 252, 314
 Латвийская ССР.— 10, 22
 Леликов Дивинского района Брестской обл.— 52, 60
 Лельчицкий район Полесской обл.— 322
 Ленинград.— 41, 141
 Леплевка Домачевского района Брестской обл.— 254
 Лесины Логойского района Минской обл.— 87

- Лески Бобруйского района Могилевской обл.— 158
- Лесная, стн. на линии ж. д. Барановичи — Брест.— 261, 265, 266, 267
- Лесок Хойникского района Полесской обл.— 86
- Лещинец Гомельского района Гомельской обл.— 246
- Лида Барановичской обл.— 269, 291, 324, 325, 326
- Лида—Лунинец, ж. д.— 269
- Лидский район Барановичской обл.— 325
- Лиц.— 30
- Липковщина Глубокского района Вилейской обл.— 299
- Литвичи Плещеницкого района Минской обл.— 88
- Литовская ССР.— 22
- Логишин Пинской обл.— 177
- Логишинский район Пинской обл.— 177
- Логойск Минской обл.— 80
- Логойский район Минской обл.— 110
- Лодзь.— 205
- Лозовка Полодской обл.— 301
- Лозы, урочище, Городищенского района Барановичской обл.— 266, 268
- Лозы Малоритского района Брестской обл.— 53
- Ломжа Белостокской обл.— 103
- Ломовичи Октябрьского района Полесской обл.— 159
- Лососна Гродненского района Белостокской обл.— 326
- Лунинец Пинской обл.— 108, 269
- Лунинецкий район Пинской обл.— 108
- Лычковцы Васишишовского района Барановичской обл.— 291
- Льеж.— 16
- Любавщина, урочище, Минского района Минской обл.— 209
- Любин (Любны) Гомельского района Гомельской обл.— 131
- Лядище Борисовского района Минской обл.— 137
- Ляды Логойского района Минской обл.— 80, 109, 110
- Ляхчицы Кобринского района Брестской обл.— 60, 61
- Ляцовец-Горы (Горы) Малоритского района Брестской обл.— 54, 61
- Ляцовец-Низины Малоритского района Брестской обл.— 61
- Ляцовец-Субботы (Субботы) Малоритского района Брестской обл.— 61
- Майданек.— 338, 339
- Майкоп.— 41
- Макавье Молодечненского района Вилейской обл.— 348
- Мақановичи Василевичского района Полесской обл.— 117
- Мақановичский сельсовет Василевичского района Полесской обл.— 119
- Макаровка Дубровенского района Витебской обл.— 179
- Малая Каменка Смолевичского района Минской обл.— 81
- Малецкая Рудня (Рудня Малевичская) Жлобинского района Гомельской обл.— 157
- Малиновка Малоритского района Брестской обл.— 54
- Малорита—Ковель, ж. д.— 64
- Малорита Брестской обл.— 55, 62, 64, 65
- Малоритский район Брестской обл.— 50, 56
- Малье Корчицы Кобринского района Брестской обл.— 64
- Малье Польшковичи Могилевского района Могилевской обл.— 174
- Малый Тростенец Минского района Минской обл.— 203, 204, 208, 209, 210, 211, 222, 223, 224, 225.
- Марково Россонского района Витебской обл.— 77, 78
- Масаны Хойникского района Полесской обл.— 86
- Масевичи Малоритского района Брестской обл.— 63
- Масловичи Радшковичского района Вилейской обл.— 72
- Масюковщина Минского района Минской обл.— 197, 201
- Мацки Радшковичского района Вилейской обл.— 72
- Маяки Городокского района Витебской обл.— 115
- Мгле Смолевичского района Минской обл.— 81
- Медведька — 156
- Медведов Домановичского района Полесской обл.— 142, 143

- Медная Брестского района Брестской обл.— 62, 63
 Межа Меховского района Витебской обл.— 83
 Мельники Малоритского района Брестской обл.— 63
 Меховский район Витебской обл.— 83
 Микуль-Городок Домановичского района Полесской обл.— 156, 158
 Милан.— 16
 Милашевичи Лельчицкого района Полесской обл.— 322
 Миляча Гомельского района Гомельской обл.— 250, 251
 Минск — 5, 23, 24, 26, 29, 30, 90, 91, 94, 103, 107, 111, 112, 166, 186, 189, 191, 192, 193, 194, 195, 197, 200, 202, 204, 205, 206, 209, 210, 211, 215, 221, 222, 223, 224, 225, 226, 228, 229, 230, 235, 236, 237, 238, 239, 240, 331, 332, 340, 349, 350, 351, 352, 364, 365
 Минская обл.— 42, 83, 86, 92, 94, 157, 227, 228, 230, 369, 370
 Минский район Минской обл.— 83, 208, 209
 Миорский район Вилейской обл.— 303
 Миоры Вилейской обл.— 301
 Мир Барановичской обл.— 29
 Мисуны Мядельского района Вилейской обл.— 111
 Михайловская.— 157
 Михалины Брестского района Брестской обл.— 55, 59, 60, 62, 63
 Михалово Логойского района Минской обл.— 110
 Мишовщина Городищенского района Барановичской обл.— 293
 Мишаны Воложинского района Барановичской обл.— 105
 Млынок Туровского района Полесской обл.— 322
 Могилев.— 36, 37, 68, 139, 165, 166, 167, 172, 182, 209, 219, 221, 243, 335, 336, 340, 349
 Могилевская обл.— 66, 134, 147, 148, 181, 182, 369, 370
 Модлин.— 28
 Мозалевщина Витебской обл.— 77, 78
 Мозырь Полесской обл.— 319, 320
 Мокляще Хойникского района Полесской обл.— 86
 Мокраны Малоритского района Брестской обл.— 44, 45, 48, 49, 50, 51, 52, 59, 60, 62, 64
 Мокрычевщина Воложинского района Барановичской обл.— 105, 371
 Молодечно.— 223, 346, 365
 Молодечненская обл.— 369, 370
 Молодзи Логойского района Минской обл.— 109, 110
 Молочки Хойникского района Полесской обл.— 86
 Молчадь Городищенского района Барановичской обл.— 296
 Морги, урочище, Слонимского района Барановичской обл.— 207
 Мортково Рогачевского района Гомельской обл.— 258, 313
 Москва.— 23, 26, 41, 73, 220, 224, 232, 234
 Мошково Горейского района Могилевской обл.— 40
 Мстиславль Могилевской обл.— 180
 Муквятица Освейского района Витебской обл.— 303
 Мядель Вилейской обл.— 111, 114
 Назаровский лес Гомельского района Гомельской обл.— 246
 Налибокская пуша Барановичской обл.— 71
 Наровлянский район Полесской обл.— 322
 Небышино Бегомльского района Минской обл.— 90
 Нелюбы Воложинского района Барановичской обл.— 105
 Неман, р.— 196
 Несвиж Барановичской обл.— 216, 271, 272
 Несвижский район Барановичской обл.— 271, 272
 Нестановичи Домановичского района Полесской обл.— 148
 Нечехи Городищенского района Барановичской обл.— 268
 Нища Витебской обл.— 78
 Новая Мышь Барановичской обл.— 263, 266
 Новинки Минского района Минской обл.— 212, 238, 341, 342, 349

- Ново-Белица Гомельского района Гомельской обл.—158
 Ново-Городок Быховского района Могилевской обл.—36, 37
 Новогрудок Барановичской обл.—106, 158, 216, 261, 267
 Новогрудский район Барановичской обл.—269
 Ново-Пашково Могилевского района Могилевской обл.—166
 Ново-Покровск Хойникского района Полесской обл.—86
 Ново-Роматово Малоритского района Брестской обл.—61
 Новоселки.—159
 Новоселки Бегомльского района Минской обл.—90
 Новоселки Ветковского района Гомельской обл.—115, 116
 Новые Дятловичи Гомельского района Гомельской обл.—249
 Новые Терешковичи Гомельского района Гомельской обл.—252
 Новый Двор Василишковского района Барановичской обл.—291
 Новый Двор Гомельского района Гомельской обл.—250
 Новый Двор Логишинского района Пинской обл.—108, 177
 Новый Сверхень Столбцовского района Барановичской обл.—72, 73

 Овруч Житомирской обл.—321
 Огарки Заславьского района Минской обл.—85
 Огороднище Василишковского района Барановичской обл.—292
 Огородники Городищенского района Барановичской обл.—263
 Огурки Витебской обл.—78
 Озаричи Домановичского района Полесской обл.—142, 147, 151, 152, 153, 155, 156, 158, 160, 170
 Озаричи Телеханского района Пинской обл.—177
 Озёры Скндельского района Белостокской обл.—291
 Озяты Жабинковского района Брестской обл.—60, 61, 62
 Окинчицы Столбцовского района Барановичской обл.—73

 Октябрьский район Полесской обл.—143, 328
 Олехновичи Радошковичского района Вилейской обл.—99
 Олешники Логойского района Минской обл.—110
 Олтуш (Олтуш-Лесной) Малоритского района Брестской обл.—55, 56, 61, 63
 Ольгово Меховского района Витебской обл.—83
 Омельковщина Хойникского района Полесской обл.—86
 Оношки Смолевичского района Минской обл.—80
 Ор Дивинского района Брестской обл.—62
 Оранчицы Пружанского района Брестской обл.—233
 Орел.—128, 337, 338
 Оренбургская обл.—172
 Орехи Оршанского района Витебской обл.—337, 338, 339
 Орловская обл.—143
 Орша Витебской обл.—74, 139, 240, 241, 242, 332, 337, 338, 339, 364, 365, 371
 Освейский район Витебской обл.—303
 Осетки Освейского района Витебской обл.—75, 78
 Осиновик Бегомльского района Минской обл.—89, 90
 Осов Хойникского района Полесской обл.—86
 Осово Могилевской обл.—67
 Осово Докшицкого района Вилейской обл.—302
 Острына Василишковского района Барановичской обл.—291
 Охримовицы Белостокской обл.—104

 Павлиново Новомышского района Барановичской обл.—267
 Павлополь Дивинского района Брестской обл.—62, 64
 Палк, оз.—74, 93
 Парафьяново, стн. на линии ж. д. Полоцк—Молодечно.—304
 Паричи Полесской обл.—67, 183, 184, 185, 330

- Паричский район Полесской обл.— 143, 183
 Пархово Логойского района Минской обл.— 109, 110
 Пахарь Рогачевского района Гомельской обл.— 258
 Пашково Могилевского района Могилевской обл.— 166
 Пашковский лес Могилевской обл.— 166, 169, 170, 171, 172
 Перевесье Хойникского района Полесской обл.— 86
 Перелумье Дивинского района Брестской обл.— 60
 Переровский сельсовет Туровского района Полесской обл.— 322
 Першай Воложинского района Барановичской обл.— 96, 105
 Петралевичская гора Слонимского района Барановичской обл.— 206, 207
 Петралевичский сельсовет Слонимского района Барановичской обл.— 207
 Пинск.— 10, 56, 57, 58, 62, 176, 177, 178, 231, 308
 Пинская обл.— 11, 44, 308, 309, 369, 370
 Плещеницкий район Минской обл.— 93, 228
 Плисса Вилейской обл.— 304
 Плащик Витебской обл.— 78
 Победа Гомельского района Гомельской обл.— 250
 Поволжье.— 138, 166, 254
 Поганцы Паричского района Полесской обл.— 158
 Погонное Хойникского района Полесской обл.— 86
 Погорельцы, урочище, Городищенского района Барановичской обл.— 293
 Погост-Загородский Логинского района Пинской обл.— 177
 Подветка Домановичского района Полесской обл.— 159
 Подлесейский сельсовет Городищенского района Барановичской обл.— 295
 Подлесье-Вельке (Подлесье) Брестского района Брестской обл.— 59, 61, 64
 Подлинское, урочище, Гомельского района Гомельской обл.— 248
 Подонки Логойского района Минской обл.— 109, 110
 Подонковский сельсовет Логойского района Минской обл.— 109, 110
 Подосинник Домановичского района Полесской обл.— 155
 Пожежин Малоритского района Брестской обл.— 54, 55, 60, 61, 63, 64
 Поколюбичи Гомельского района Гомельской обл.— 251
 Полесская обл.— 66, 142, 143, 147, 148, 153, 157, 319, 320, 322, 369, 370
 Полонка Новомышского района Барановичской обл.— 264
 Полота, р.— 299, 300
 Полоцк.— 204, 220, 221, 237, 296, 297, 298, 299, 300, 301, 303, 304, 364, 365
 Полоцкая обл.— 296, 297, 301, 302, 303, 304, 305, 306, 307, 369, 370
 Полубовцы Воложинского района Барановичской обл.— 105
 Польшковичи Могилевского района Могилевской обл.— 171, 172, 180
 Польмя Скидельского района Белостокской обл.— 325
 Понизовье Логойского района Минской обл.— 109, 110
 Попелушево Освейского района Витебской обл.— 78
 Поповка Заблудовского района Белостокской обл.— 164
 Попущево Витебской обл.— 75
 Поречье Октябрьского района Полесской обл.— 148
 Порослище Домановичского района Полесской обл.— 156, 159
 Порсы Молодечненского района Вилейской обл.— 346
 Посеничи Пинского района Пинской обл.— 308
 Поташня Юратишковского района Барановичской обл.— 105
 Почапковский сельсовет Городищенского района Барановичской обл.— 295
 Прага.— 195, 196
 Прибалтика.— 22, 34
 Прибытки Гомельского района Гомельской обл.— 250, 251, 252
 Прилепский сельсовет Смолевичского района Минской обл.— 80
 Прилепы Смолевичского района Минской обл.— 80
 Припять, р.— 60, 320

- Присна Могилевского района Могилевской обл.— 165
 Прудковский сельсовет Гомельского района Гомельской обл.— 247, 248
 Прудники Мядельского района Вилейской обл.— 91
 Прудок Гомельского района Гомельской обл.— 248
 Пружинище Домановичского района Полесской обл.— 159
 Пузевичи Скидельского района Белостокской обл.— 325
 Путники Радошковичского района Вилейской обл.— 99
 Пуховичский район Минской обл.— 228
 Пьяный Лес Бегомльского района Минской обл.— 90
- Рабкор (стн. Рабкор на линии ж. д. Рабкор—Бобруйск) Октябрьского района Полесской обл.— 156
 Рагелево Освейского района Витебской обл.— 77, 78
 Радваничи Жабинковского района Брестской обл.— 58, 60
 Радин Хойникского района Полесской обл.— 86
 Радица Крупского района Минской обл.— 175, 176
 Радково Витебской обл.— 77
 Радошковичи Вилейской обл.— 99, 107
 Радошковичский район Вилейской обл.— 99, 107
 Радужа (Радужа) Жлобинского района Гомельской обл.— 159
 Разлитье Бегомльского района Минской обл.— 228
 Ракита Волынской обл.— 64
 Раков Радошковичского района Вилейской обл.— 107, 224
 Ракузовка Могилевского района Могилевской обл.— 165
 Ратно Волынской обл.— 65
 Рашев Хойникского района Полесской обл.— 86
 Рекотка Горещного района Могилевской обл.— 40
 Речица Брестского района Брестской обл.— 274
 Речица Гомельской обл.— 311, 312
- Речицкий район Гомельской обл.— 313
 Ржев.— 41
 Рогачев Гомельской обл.— 68, 255, 256, 257, 259, 260, 311, 312
 Рогачевский район Гомельской обл.— 255, 256, 259, 260, 313
 Рогово Заславьского района Минской обл.— 85
 Романовичи Гомельского района Гомельской обл.— 129, 250, 251, 252
 Романовцы Воложинского района Барановичской обл.— 105
 Роматово Малоритского района Брестской обл.— 54, 59
 Россонский район Витебской обл.— 303
 Россоны Витебской обл.— 304
 Рубаны Освейского района Витебской обл.— 78
 Руда Малоритского района Брестской обл.— 63, 64
 Руденка Хойникского района Полесской обл.— 86
 Руденск Минской обл.— 71
 Рудня Барановичской обл.— 105
 Рудня Гомельского района Гомельской обл.— 250, 252
 Рудня Смоленской обл.— 74
 Рудобелка (стн. Рудобелка на линии ж. д. Октябрьский — Бобруйск) Октябрьского района Полесской обл.— 67, 150, 151, 156
 Руховичи Кобринского района Брестской обл.— 60, 62
 Рынок Брянской обл.— 129
- Салино Витебской обл.— 78
 Самары Волынской обл.— 62
 Сапелино Глубокского района Вилейской обл.— 111
 Сахонovo Витебской обл.— 78
 Свидно Логойского района Минской обл.— 109, 110
 Свислочский район Белостокской обл.— 162, 324
 Северный Кавказ.— 35
 Сегневичи Березовского района Брестской обл.— 233
 Селец Лидского района Барановичской обл.— 196, 197
 Селец Рогачевского района Гомельской обл.— 258, 313

- Селище Освейского района Витебской обл.—78
- Синий Камень Скидельского района Белостокской обл.—325
- Синяцэвка Васишишковского района Барановичской обл.—291
- Скидель Белостокской обл.—163, 325
- Скидельский район Белостокской обл.—162, 324, 325
- Скородное Ельского района Полесской обл.—321
- Славное, стн. на линии ж. д. Орша — Борисов.—38, 39, 331, 332
- Слапище Рогачевского района Гомельской обл.—153
- Слобода Глубокского района Вилейской обл.—348
- Слобода Домановичского района Полесской обл.—157, 159
- Слобода Заславьского района Минской обл.—85
- Сломянка Сокулковского района Белостокской обл.—164
- Слоним Барановичской обл.—28, 71, 206, 207, 208, 216, 267, 337
- Слонимский район Барановичской обл.—206, 207, 269
- Слуцк Минской обл.—71, 228, 229, 330, 358, 363, 364
- Смолевичи Минской обл.—80
- Смолевичский район Минской обл.—80
- Смоленск.—23, 74, 140, 141, 179
- Смоленская обл.—143
- Смолка Чаусского района Могилевской обл.—148
- Смолярка Березовского района Брестской обл.—232, 234
- Снов Несвижского района Барановичской обл.—172
- Собакинский сельсовет Васишишковского района Барановичской обл.—291
- Собакинцы Васишишковского района Барановичской обл.—291
- Советский Союз.—8, 9, 10, 13, 14, 15, 16, 26, 43, 62, 181, 186, 195, 218, 232, 236, 292, 315, 318, 367
- Соединенные Штаты Америки.—13, 14, 15
- Сож, р.—121
- Сокулковский район Белостокской обл.—163
- Соломоречье Заславьского района Минской обл.—85
- Солоное.—158
- Соподкинский район Белостокской обл.—325
- Сосновцы Пинской обл.—108
- Среднее Село Воложинского района Барановичской обл.—105
- Стайки Ильянского района Вилейской обл.—289
- Сталинград.—41
- Старая Весь Жабинковского района Брестской обл.—53, 60, 63
- Старо-Пашково Могилевского района Могилевской обл.—166, 174
- Старо-Роматово Малоритского района Брестской обл.—61, 63, 64
- Старое Село Заславьского района Минской обл.—85
- Старое Село Рогачевского района Гомельской обл.—259
- Старотерешковичский сельсовет Гомельского района Гомельской обл.—249, 312
- Старушки, стн. на линии ж. д. Гомель — Пинск.—147, 156
- Старч Хойникского района Полесской обл.—86
- Старщина Барановичской обл.—105
- Старые Дятловичи Гомельского района Гомельской обл.—251
- Старые Терешковичи Гомельского района Гомельской обл.—251
- Старый Мазолов Рогачевского района Гомельской обл.—259
- Степановичи Меховского района Витебской обл.—83
- Столбцовский район Барановичской обл.—269
- Столбцы Барановичской обл.—29, 33, 72, 73, 216
- Столловичи Городищенского района Барановичской обл.—294, 295
- Столнище Кировского района Могилевской обл.—328
- Стражево Дубровенского района Витебской обл.—179
- Стрешинский район Гомельской обл.—313
- Струга Малоритского района Брестской обл.—63

Струпка Сокулковского района Белостокской обл.— 164
Студенец Быховского района Могилевской обл.— 180
Сухоруково Освейского района Витебской обл.— 78

Тартак Новомышского района Барановичской обл.— 262
Телеханы Пинской обл.— 177
Телешы Уваровичского района Гомельской обл.— 314
Терюха Тереховского района Гомельской обл.— 313
Тетерки Браславского района Вилейской обл.— 111
Тихиничский сельсовет Рогачевского района Гомельской обл.— 258
Тишовский сельсовет Могилевской района Могилевской обл.— 172
Толочин Витебской обл.— 74, 139
Толочков Рогачевского района Гомельской обл.— 258, 313
Томашевка Домачевского района Брестской обл.— 274
Трельцы.— 159
Тростенец, урочище, Минского района Минской обл.— 192, 209, 351
Трусовичи Заславского района Минской обл.— 85
Тур Вольнской обл.— 65
Тучинка Минского района Минской обл.— 226

Узда Минской обл.— 71, 84
Узденский район Минской обл.— 83
Укля, оз.— 111
Украина.— 34, 79, 321
Уласы Хойникского района Полесской обл.— 86
Улуковье Гомельского района Гомельской обл.— 251
Урал.— 35
Уручье, урочище, Минского района Минской обл.— 223, 224
Ушачский район Витебской обл.— 303

Фалевичи Рогачевского района Гомельской обл.— 259, 313

Фаустиново Брестской обл.— 63
Федеративная Республика Германия.— 14, 15, 17
Фишборн Белостокской обл.— 103
Фольш Гродненского района Белостокской обл.— 326
Франкфурт-на-Майне.— 188, 233
Франция.— 14, 15

Хабовичи Дивинского района Брестской обл.— 47, 62
Хвастовичи Глуцкого района Полесской обл.— 328
Хвойное Хойникского района Полесской обл.— 86
Хмелище Малоритского района Брестской обл.— 55, 61
Ходилони Васишишковского района Барановичской обл.— 291
Хойникский район Полесской обл.— 86
Холма Домановичского района Полесской обл.— 142, 143
Холомерский сельсовет Меховского района Витебской обл.— 83
Холопы Куренецкого района Вилейской обл.— 348
Хомичи Домановичского района Полесской обл.— 159
Хомичский сельсовет Домановичского района Полесской обл.— 148
Хорошевичи Слонимского района Барановичской обл.— 206
Хорошевичский сельсовет Слонимского района Барановичской обл.— 207
Хотислав Малоритского района Брестской обл.— 63, 64
Хутор Березинского района Могилевской обл.— 70
Хутора Романовские Брестского района Брестской обл.— 64

Цакальнечи Брестской обл.— 62
Церковно Освейского района Витебской обл.— 76, 77, 78

Чаусский район Могилевской обл.— 169
Чемеры Слонимского района Барановичской обл.— 207

- Чемки Логойского района Минской обл.— 110
Чепелевские поля Слонимского района Барановичской обл.— 207
Червенский район Минской обл.— 228
Червоня Витебской обл.— 75, 78
Черная Вирня Жлобинского района Гомельской обл.— 145
Черниковский лес Городищенского района Барановичской обл.— 295
Черняны Дивинского района Брестской обл.— 53, 54, 58, 61, 63
Чехословакия.— 16, 265
Чечерск Гомельской обл.— 314
Чечерский район Гомельской обл.— 313, 314
Чухово Логишинского района Пинской обл.— 177
- Шарковщина Вилейской обл.— 111, 302
Шацк Минской обл.— 71
Шашковка, урочище, Минского района Минской обл.— 223, 225
Швакшта, оз.— 111
Шевроки Освейского района Витебской обл.— 78
Шершуны Заславьского района Минской обл.— 85
Шиловичский сельсовет Слонимского района Барановичской обл.— 207
Шкленск Скидельского района Белостокской обл.— 325
Шклов Могилевской обл.— 180
Шлыки Витебской обл.— 75, 78
- Шпаковщина Смолевичского района Минской обл.— 81
- Щара, р.— 278
Щербины Заславьского района Минской обл.— 85
- Энгельс.— 254
Эстонская ССР.— 22
Эсцуве Ломжинского района Белостокской обл.— 104
- Юго-Восточная Пруссия.— 34
Юрки Домановичского района Полесской обл.— 159
Юрковичский сельсовет Логойского района Минской обл.— 109
Юрьево Смолевичского района Минской обл.— 81
- Ягминово Брестской обл.— 60
Яз-Погостские хутора Логишинского района Пинской обл.— 177
Якубово Дубровенского района Витебской обл.— 178
Ялуцевичи Городищенского района Барановичской обл.— 294
Янов Пинской обл.— 176, 177, 231
Яновичи Смоленской обл.— 74
Ясельда, р.— 176, 177

СОДЕРЖАНИЕ

Предисловие	5
Документы и материалы	19
Фотодокументы	367
Приложения	417
Таблицы с данными об ущербе, причиненном немецко-фашистскими захватчиками государственным предприятиям, организациям и колхозам Белорусской ССР	424
Список сокращенных слов	440
Комментарии	441
Географический указатель *	449

Преступления немецко-фашистских оккупантов в Белоруссии. 1941—1944. Минск, «Беларусь», 1965.

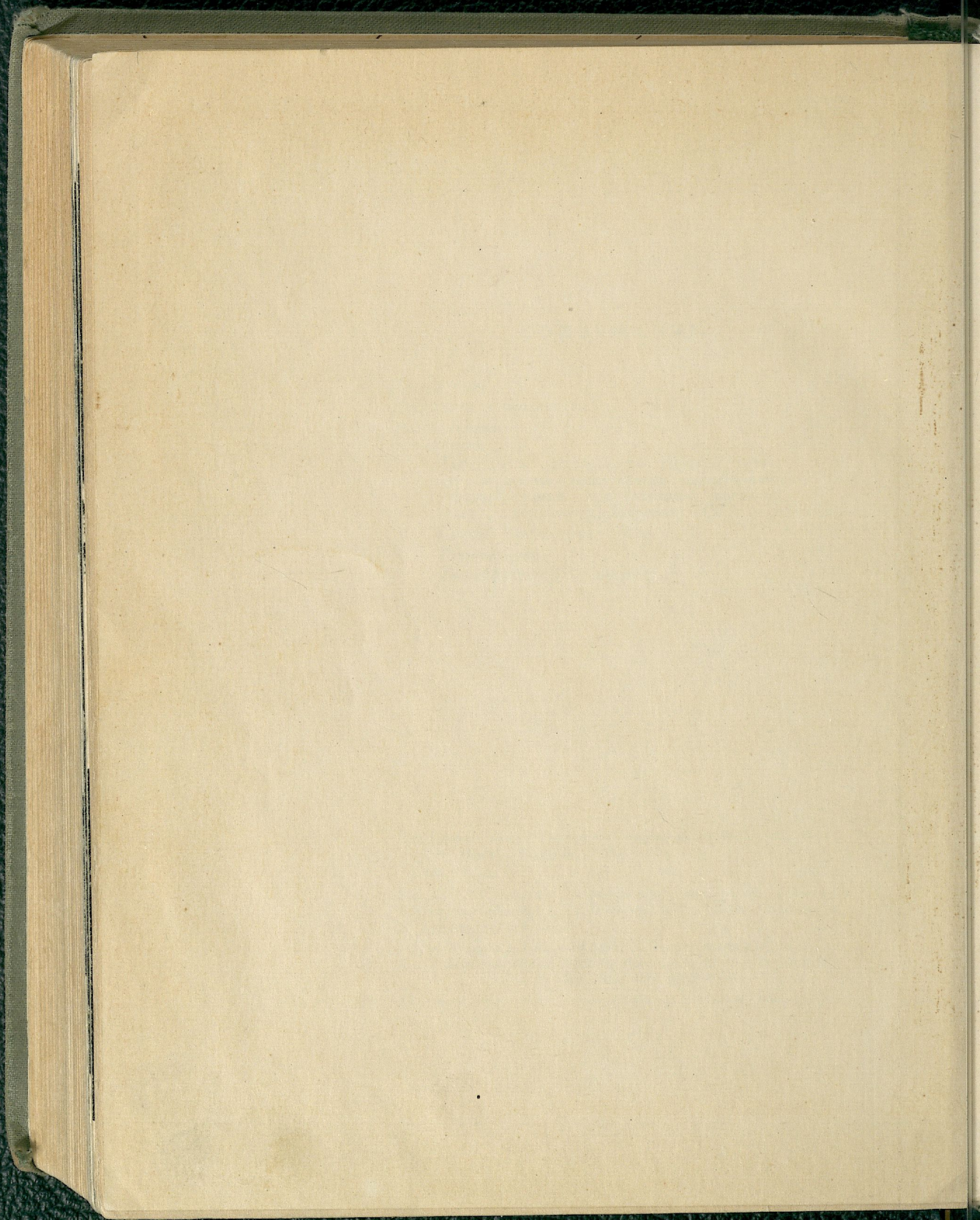
464 с. с илл.

9/С/27

Редактор Е. Морозова. Художественный редактор И. Славянин. Технические редакторы Н. Степанова и Г. Калечиц. Корректоры Н. Лебедева, Н. Лупсякова.

АТ 10573. Сдано в набор 25/III 1965 г. Подп. к печати 21/VIII 1965 г. Тираж 22000 экз. Формат 70×90¹/₁₆. Физ. печ. л. 29. Усл. печ. л. 33,93. Уч.-изд. л. 29,3. Зак. 167. Цена 87 коп.

Типография издательства «Звезда». Минск, Ленинский проспект, 79.



+

87K